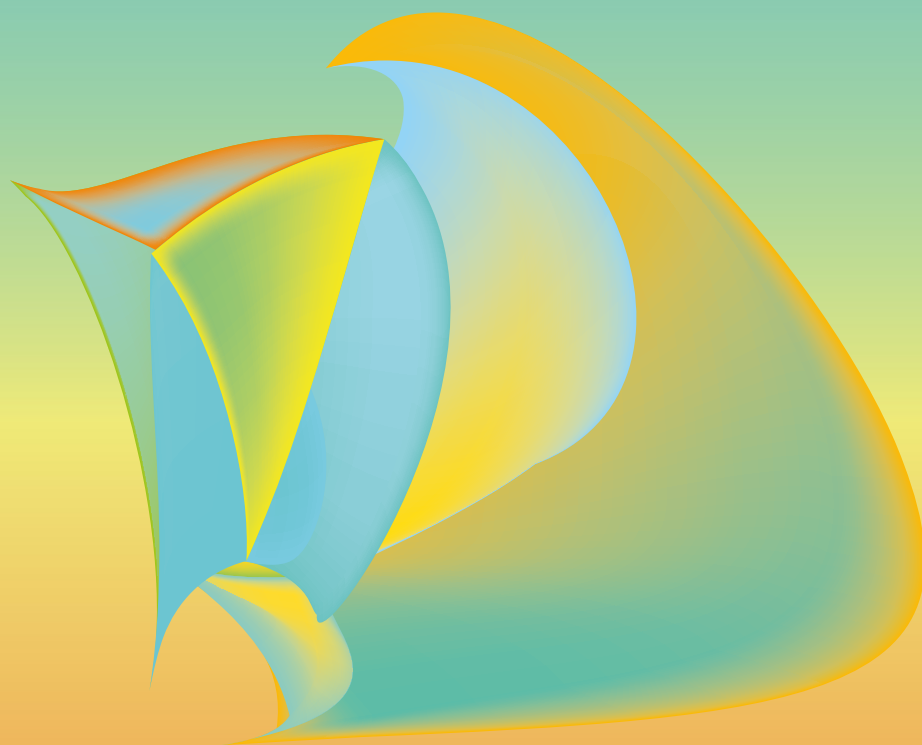




LIVRET D'ACCUEIL

Journée Académique Pédagogie & Innovation Spéciale NEFE

MERCREDI 10 AVRIL 2024
9H - 17H



JA 2
0
2
4
PI 2
0
2
4

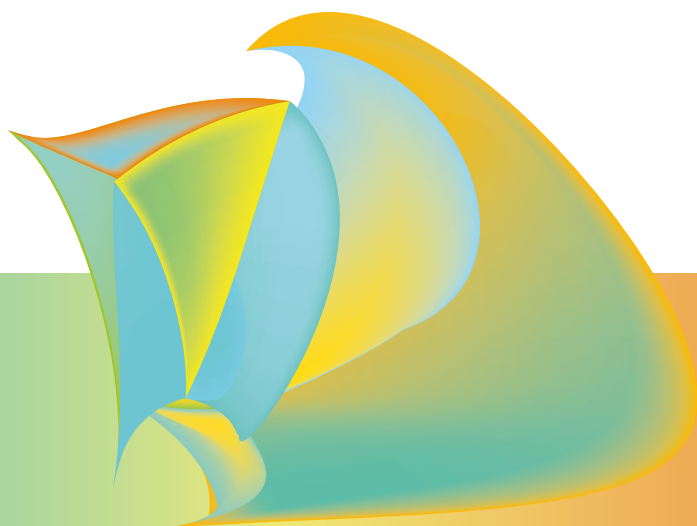
RECTORAT DE NICE

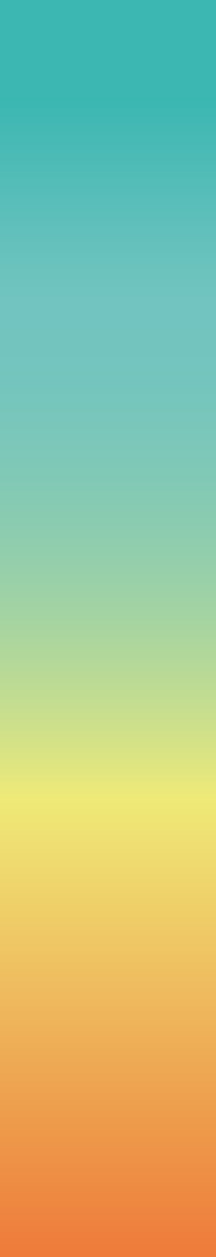
53 avenue Cap de Croix
06181 Nice Cedex 2

Sommaire



<u>Mot d'accueil</u>	p.5
<u>Plan</u>	p.7
<u>Programme</u>	p.9
<u>Rencontres d'acteurs</u>	p.13





Mot d'accueil



« Je suis heureuse de vous accueillir pour la 2e Journée Académique Pédagogie et Innovation sur le site du rectorat de l'académie de Nice.

La JAP'I 2024 souhaite faire une large place aux projets innovants nés de la démarche « Notre Ecole, Faisons-la Ensemble ! ». Les projets sélectionnés et présentés par les équipes de terrain témoignent de changements de pratiques, de forme ou encore d'organisation scolaire, dans le 1er comme dans le 2nd degré sur le territoire académique.

Que cette journée vous soit riche de découvertes et de partages ! »



Natacha Chicot
Rectrice de
l'académie de Nice

avec la participation des Recteurs des académies d'Aix-Marseille et de Corse



Bernard Beignier
Recteur de la région académique
Provence-Alpes-Côte d'Azur
Recteur de l'académie d'Aix-Marseille
Chancelier des universités



Jean-Philippe Agresti
Recteur de la Région académique Corse
Recteur de l'académie de Corse
Chancelier des universités

Plan



110bis Nice

**Ferdinand
Buisson**

EAFC

**Atelier
Canopé**

Pinède

9h00

Ouverture musicale et partagée

Académie de Nice : Cara Sposa et Me Myself And I ont été travaillées, montées, répétées et réalisées par des élèves du lycée Masséna, dans le cadre des pratiques musicales collectives propres aux enseignements musicaux scolaires et placées sous l'expertise pédagogique et artistique de Monsieur Olivier Carrel, leur professeur.

Académie d'Aix-Marseille : danse des Jeux Olympiques, lycée Périer à Marseille

9h15

Ouverture de la JAP'I 2024 par Natacha Chicot

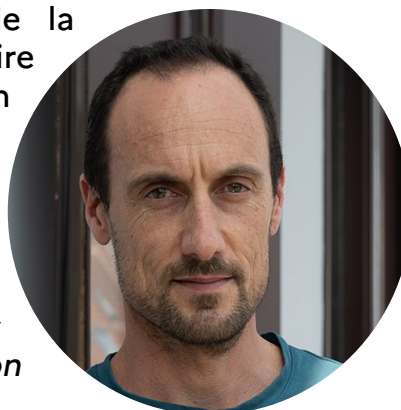
Rectrice de l'académie de Nice

En duplex avec l'académie d'Aix-Marseille et l'académie de Corse.

9h45 - 10h30

« Le rapport à l'autorité à l'adolescence : Quelle place pour la relation enseignant-élève ? » Mael Virat

Mael Virat est chercheur en psychologie à l'ENPJJ (École Nationale de Protection Judiciaire de la Jeunesse) et chercheur associé au laboratoire Psitec (Université de Lille). Ses travaux, en psychologie sociale de l'éducation, portent sur la relation éducative dans différents contextes (enseignement primaire et secondaire, éducation spécialisée...), sur l'engagement des professionnels et sur le rapport aux autorités à l'adolescence. Il est l'auteur de *Quand les profs aiment les élèves. Psychologie de la relation éducative* (Odile Jacob, 2019).



Le rapport aux différentes formes d'autorités à l'adolescence ainsi que l'intériorisation des règles n'ont finalement pas beaucoup à voir avec la crainte des sanctions... Nous présenterons donc un autre modèle de l'autorité basé sur la confiance qu'inspirent les figures d'autorité et passerons en revue un certain nombre de résultats de recherche qui soutiennent ce modèle. Cela permettra de comprendre pourquoi la qualité des relations enseignants-élèves favorise le respect des règles.

10h30

« JAP'I, mode d'emploi » Frédérique Cauchi-Bianchi, Directrice de l'E AFC et Conseillère Académique Recherche Développement Innovation Expérimentation

10h45-12h30

Rencontres d'acteurs en déambulation libre

Venez rencontrer des équipes de terrain porteuses de projets innovants du premier et du second degré !

Présentation des projets p13 à p33.

10h45 - 11h30

Visio-diffusion en direct de l'académie de Corse

- Conférence « *Le rôle de l'école et les stéréotypes de genre dans le développement des violences sexistes et sexuelles* » par Bruno Garnier, professeur des universités, responsable pédagogique du DU « *violences, familles et sociétés* »

Bruno Garnier est professeur de sciences de l'éducation à l'Université de Corse (UMR CNRS LISA 6240), et socio historien des politiques éducatives.



12h30 - 14h30

Pause déjeunatoire sur le site

14h30 - 16h00

Ateliers aux choix

- **Laboratoire d'analyse : Culture générale et apprentissages fondamentaux, comment les articuler ? Réseau La Marquissanne, Toulon**
Claude Richerme-Manchet, professeur des écoles, collège La Marquissanne à Toulon; Chrystel Manca, professeur des écoles, école Pont-Neuf à Toulon
- **Table-ronde praticiens – experts : Collectif professionnel inter degré et enseignement explicite de la lecture littéraire, Léa Toulon inter degré**
Magali Brunel, PU en didactique de la littérature ; Membre du Laboratoire interdisciplinaire de recherche en didactique, éducation et formation (Université de Montpellier); Sebastien Hebert, IA-IPR de Lettres; académie de Nice
- **Atelier « Des pratiques innovantes à expérimenter/éprouver » ChatGPT, Dall-E, Utiliser les IA génératives en classe autour de l'Odyssée, Lycée Raynouard à Brignoles**
Paul Fermon, professeur d'histoire-géographie au lycée Raynouard de Brignoles

14h15 - 16h00

Fabrique CARDIE Nice au choix :

- **Workshop « Notre école faisons-la ensemble »**
Rencontre avec les équipes d'appui territorial et l'équipe de la CARDIE « NEFE » Comment ça marche ? Qu'est-ce qu'un projet « NEFE » ? Qui contacter ? Comment faire ?

- **Master class « Notre école faisons-la ensemble »**
Echanges avec l'équipe de la CARDIE et les référents académiques CNR
« Nous sommes déjà dans la démarche NEFE, nous avons des questions : comment évaluer ? Comment réguler ? Comment parvenir à un changement d'échelle ? »
- **Fabrique CNR Cardie Nice :**
Echanges inter-catégoriels : comment engager des partenaires dans le cadre d'un projet NEFE ?
- **L'Atelier Cardie Nice**
La CARDIE vous invite à partager une activité.

15h15 - 16h00

Visio-diffusion en direct d'Aix-Marseille :

- **Résultat du prompt challenge sur l'intelligence artificielle et les arts plastiques lancé par Ludovic Diana, inspecteur de l'éducation nationale, sous-directeur à la DRANE PACA.**
- **Conférence organisée par la DRANE PACA : « IA éthique » en éducation : des repères pour penser et agir.**
Michael Zeyringer est inspecteur de l'éducation nationale, actuellement en poste à la DRANE Grand Est. Il est doctorant en Sciences de l'information et de la communication et membre du laboratoire LISEC (universités de Strasbourg, Haute-Alsace et Lorraine). Dans le cadre de sa thèse, il analyse l'impact de principes éthiques sur l'usage ou le non-usage, par des professeurs des écoles, d'applications d'intelligence artificielle (IA) pour l'enseignement du français et des mathématiques. Michael Zeyringer est membre du groupe de pilotage du GTNUM IA2GE (IA génératives en éducation dans le Grand Est).



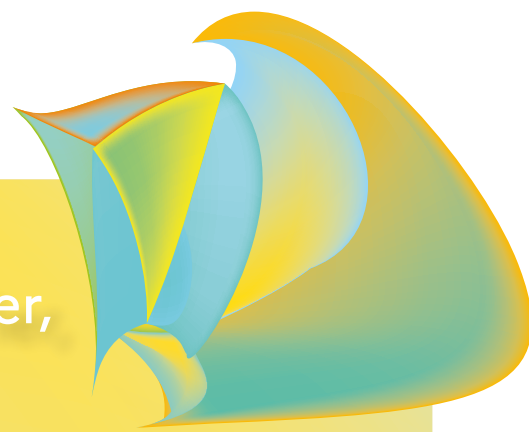
« L'intelligence artificielle (IA) est redevenue, avec l'accès à Chat GPT donné au grand public, un sujet vif de l'actualité soulevant des questions d'éthique. Différentes organisations ou institutions ont produit ces dernières années des listes de principes éthiques pour des usages raisonnés, responsables et sécurisés de l'IA, et notamment dans le domaine de l'éducation. Nous présenterons les principes majoritairement retenus et proposerons ensuite quelques pistes, références et ressources pour accompagner et développer des usages « éthiques » de l'IA pour les enseignements et apprentissages. »

16h15 - 16h45

Remise des trophées JAP'I 2024 par madame la Rectrice de l'académie de Nice

Nous remercions les élèves des
Lycée professionnel Auguste Escoffier,
Lycée professionnel Magnan,
Lycée Carnot de Cannes,
ainsi que leurs professeurs.

Diffusion en streaming de la journée par les
élèves du BTS Communication du lycée Carnot et
Cap'Radio, la webradio de la Région
académique PACA



Innover pour changer les pratiques pédagogiques



Lycée Guillaume Apollinaire, Nice

Classe coopérative

Pourquoi ce projet ? Dans ce lycée qui accueille pour moitié un public défavorisé, les défis sont nombreux: favoriser les apprentissages scolaires en vue d'une poursuite d'études post-bac, maintenir un climat scolaire apaisé et renforcer la santé des jeunes. La fragilité des compétences cognitives, émotionnelles et sociales suscite des difficultés d'apprentissage auxquelles s'ajoutent absentéisme, défaut d'engagement et de projection dans le parcours scolaire et sentiment de non appartenance au groupe classe. Une équipe d'enseignants a expérimenté durant l'année scolaire 2022-2023 un projet de classe coopérative en 2de avec des résultats encourageants qui ont conduit au projet d'étendre progressivement les classes coopératives aux 13 classes de seconde du lycée.

Comment amener les élèves vers la réussite au travers de pratiques pédagogiques coopératives et collaboratives ? Les élèves demeurent dans la même salle toute la semaine sauf pour les cours d'EPS et les séances expérimentales en sciences. Cette salle est modulable et équipée d'une quinzaine de postes informatiques reliés au réseau. Des conseils coopératifs ont lieu tous les quinze jours. Du travail individualisé en groupe et en autonomie encadré par deux enseignants a lieu deux fois par trimestre et par binôme de disciplines. Du travail coopératif et collaboratif en îlots et en binôme est mis en place régulièrement en classe. Le conseil de classe a été modifié associant les élèves ainsi que leurs parents dans leur évaluation trimestrielle.

École maternelle Les Moulins, Toulon

Sac à album + Bookinou

Pourquoi ce projet ? Les résultats aux évaluations de CP et de CE1 ont fait apparaître des faiblesses en matière de lexique. Par ailleurs, la proportion grandissante d'élèves de familles non francophones et/ou en précarité sociale crée une fracture sociale entre les familles possédant ou pas une bibliothèque de littérature enfantine, entre les familles francophones ou pas, entre les familles sachant lire ou pas. L'enjeu est ici de permettre à tous les enfants d'accéder à la lecture par un accès régulier et pas seulement sur le temps scolaire à des supports.

Comment engager des pratiques qui favorisent les interactions langagières et développent l'écoute, la concentration et la compréhension ? Le sac à album est un outil pédagogique destiné à aider les enfants à s'approprier des histoires et à les raconter par l'intermédiaire de marottes ou de jeux reprenant le thème de l'histoire. Il contient un album, un Bookinou (une conteuse qui permet d'écouter une histoire racontée par la maîtresse ou un adulte), un casque audio, un jeu, des marottes, les cartes de l'histoire (personnages, lieu, accessoires...), un petit questionnaire, le puzzle de la couverture. En empruntant un album en lien avec un thème étudié en classe, chaque enfant peut écouter une histoire, communiquer, échanger et jouer avec sa famille autour de celle-ci, toutes les semaines tout au long de l'année.

École dehors développement durable

Pourquoi ce projet ? Cette école labellisée E3D de niveau 3 a l'expérience de projets fédérateurs autour de la nature et en a mesuré les effets et les bienfaits en matière d'engagement, de bien-être et de climat scolaire. Il s'agit ici d'aller plus loin en croisant développement durable et école dehors par la création d'un jardin ornemental méditerranéen et d'un jardin potager ou aromatique. La diversité des interactions et des situations induites par le projet permettrait de toucher tous les domaines d'apprentissage des programmes.

Comment changer les pratiques pédagogiques pour apprendre et vivre ensemble ? Le projet favorise l'interdisciplinarité et tisse des liens entre le « dedans » et le « dehors », la classe et le monde extérieur. Les démarches pédagogiques possibles en extérieur s'appuient sur des expériences sensorielles et émotionnelles et des médiations qui créent du bien-être, favorisent les compétences socio-émotionnelles et motivent les apprentissages en classe. La découverte et l'aménagement de l'environnement proche ressource et sécurisent chaque enfant qui peut apprendre à son rythme, selon ses besoins et dans le respect d'autrui.

Collège Jean Rostand, Draguignan

BM² (BiblioMaths Mobile)

Pourquoi ce projet ? La pédagogie de projet et l'interdisciplinarité constituent des leviers pour enseigner les mathématiques : le rapport Villani -Torossian recommande de développer et de renforcer les échanges entre les autres disciplines et les mathématiques, d'explicitier les liens entre la langue française et les mathématiques. Il a par ailleurs été constaté que l'appétence pour les mathématiques, et plus généralement pour les sciences, était de plus en plus inégale, notamment entre filles et garçons.

Comment développer des pratiques interdisciplinaires qui facilitent l'entrée dans les apprentissages mathématiques ? Le projet intègre les mathématiques au champ du PEAC : il s'agit d'accoter des notions mathématiques et l'histoire des mathématiques à la lecture pour faire découvrir la culture mathématique et plus largement scientifique à des élèves qui peinent à entrer dans les apprentissages mathématiques ou qui s'en détournent. On met à disposition de tous les élèves du collège, directement dans les cours de Maths, une bibliothèque mobile d'ouvrages variés (romans, BD, énigmes, manipulations...), en langue française ou en langue étrangère, et on en ritualise l'emprunt par les élèves. Ces lectures sont partagées : fiches ou notes de lecture rédigées par les élèves avec les professeurs de et/ou la documentaliste ; présentation orale d'un livre qui a plu dans d'autres classes.

DraguiMaths Olympiques 2024

Pourquoi ce projet ? La pédagogie de projet et l'interdisciplinarité constituent des leviers pour enseigner les mathématiques : le rapport Villani -Torossian recommande de développer et de renforcer les échanges entre les autres disciplines et les mathématiques, d'explicitier les liens entre la langue française et les mathématiques. Il a par ailleurs été constaté que l'appétence pour les mathématiques, et plus généralement pour les sciences, était de plus en plus inégale, notamment entre filles et garçons. Plusieurs projets ont été développés dans le cadre de la Semaine des mathématiques.

Comment développer des pratiques interdisciplinaires qui créent une dynamique par l'ouverture des mathématiques à l'environnement et à l'actualité ? Ce projet collaboratif est mené de concert dans les 3 collèges de Draguignan. Un partenariat est instauré avec les 3 librairies de la ville pendant la Semaine des Maths 2024 dont le thème est « L'important est de participer », en relation avec les JO 2024. Les librairies préparent des vitrines présentant des ouvrages de culture mathématique, avec une décoration liée aux sports. Une énigme à base d'équations utilisant des pictogrammes liés à des sports est créée dans chaque collège et installée dans chaque vitrine. Une urne, fabriquée par les élèves de l'option Arts Plastiques du Collège Ferrié, sera à disposition dans chaque librairie pour recueillir les bulletins réponses du public, avec tirage au sort parmi les bonnes réponses et des lots à gagner offerts par les librairies. Les élèves de chaque établissement préparent des marque-pages en origami, et les mettront à disposition pour les clients. Un concours de logos est organisé au sein des 3 collèges. 3 logos seront sélectionnés dans chaque établissement, puis les 9 logos affichés dans chaque établissement pour être présentés aux votes des élèves et des personnels. Le logo qui obtiendra le plus de votes sera utilisé pour la communication du projet.

Dp Maths Concours d'activités mentales niveau 4e



Pourquoi ce projet ? La pédagogie de projet et l'interdisciplinarité constituent des leviers pour enseigner les mathématiques : le rapport Villani -Torossian recommande de développer et de renforcer les échanges entre les autres disciplines et les mathématiques. Il préconise aussi de développer les automatismes de calcul par des pratiques rituelles pour favoriser la mémorisation et libérer l'esprit des élèves en vue de la résolution de problèmes motivants. Plusieurs projets ont été développés dans le cadre de la Semaine des mathématiques.

Comment développer des pratiques qui fédèrent et stimulent les apprentissages ? Ce projet collaboratif est mené dans le réseau Dracénie avec les 4èmes des collèges Rostand et Emile Thomas de Draguignan (dont 4èmes SEGPA) et du collège Jean Cavallès de Figanières. Au fil des mois, les élèves sont entraînés à des épreuves du type du concours « La Course aux Nombres » : activités mentales en temps limité – automatismes - pas de brouillon – pas de rédaction de la réponse – uniquement un résultat. Le mardi 12 mars 2024, une épreuve éliminatoire a lieu dans chaque établissement, sur un sujet prenant en compte les notions communes traitées jusqu'à ce jour ; les deux classes de SEGPA ont un sujet adapté à leur programme. L'élève ayant obtenu le plus grand score dans chaque classe est récompensé. On fait alors un classement sur l'ensemble des élèves, et les 5 premiers de chaque établissement participent à une grande finale inter-collèges, le mercredi 5 juin 2024, au Collège Rostand. Pour les SEGPA, les deux premiers de chaque classe sont sélectionnés pour l'épreuve finale. Lors de la finale, une collation est préparée par les élèves de l'atelier cuisine de la SEGPA du Collège Jean Rostand.

Paroles de mathématiciennes

Pourquoi ce projet ? La pédagogie de projet et l'interdisciplinarité constituent des leviers pour enseigner les mathématiques : le rapport Villani -Torossian recommande de développer et de renforcer les échanges entre les autres disciplines et les mathématiques, d'explicitier les liens entre la langue française et les mathématiques. Il a par ailleurs été constaté que l'appétence pour les mathématiques, et plus généralement pour les sciences, était de plus en plus inégale, notamment entre filles et garçons. Plusieurs projets ont été développés dans le cadre de la Semaine des mathématiques.

Comment développer des pratiques interdisciplinaires qui sensibilisent aux problématiques liées à l'égalité femmes-hommes en mathématiques ? Le projet est mené avec une classe de 4ème. Chaque mois, une citation de mathématicienne est proposée en cours de mathématiques, avec une progression chronologique. Les élèves ont une recherche biographique à réaliser de manière individuelle sur chaque mathématicienne, et le compte-rendu de ces recherches est fait en cours de mathématiques. Les élèves sont répartis en 12 groupes : à partir d'un travail réalisé en cours de français et de séances avec la documentaliste sur la construction d'une biographie, chaque groupe doit réaliser 2 biographies de mathématiciennes qui seront exposées au collège pendant la Semaine des mathématiques. Plusieurs actions complètent le projet, notamment : spectacle de Marie Lhuissier sur les polyèdres pour les 4ème, sur les fractales pour les 6ème ; visioconférence sur Hypatie par Antoine Houlou-Garcoa, Professeur d'Histoire à l'Université de Trente en Italie, spécialisé en Histoire des Sciences pendant la semaine des Maths.

Collège Pierre de Coubertin, Le Luc

Classe A.R.E. « Apprendre et Réussir Ensemble »

Pourquoi ce projet ? Tandis que certains élèves sont en réussite, d'autres ne parviennent pas ou plus à progresser malgré des efforts conséquents, ils s'épuisent, se découragent jusqu'à parfois finir par être en échec scolaire. De nombreux plans d'accompagnement sont formalisés en 6ème pour des besoins particuliers très différents. Mais l'étayage des élèves qui n'ont pas les méthodes, qui manquent de confiance, va bien au-delà du public ciblé par ces plans. Le besoin de différenciation et la grande diversité des profils des élèves interrogent les enseignants sur leur habileté à gérer de tels écarts.

Comment changer les pratiques pour permettre aux élèves en difficulté d'atteindre mieux les objectifs du socle et pour développer les compétences psychosociales de tous les élèves ? Le dispositif est expérimenté dans une classe constituée d'élèves volontaires de 5ème pour moitié en difficulté scolaire et pour moitié ayant des résultats satisfaisants. En matière de pratiques : travail collaboratif entre les professeurs et l'équipe pluridisciplinaire; pratiques pédagogiques innovantes et adaptations pédagogiques; tutorat entre élèves; interventions de praticiens experts (orthopédagogues par exemple) pour les élèves en difficulté; formation des enseignants par ces experts; interventions hebdomadaires en co-intervention avec les partenaires extérieurs tout au long de l'année scolaire; mutualisation des apports des experts et de l'analyse des pratiques au sein de l'établissement.

Jeu mathématiques financières

Pourquoi ce projet ? Le collège accueille un public hétérogène et les évaluations d'entrée de sixième montrent certaines faiblesses en français (lexique, lecture et écriture notamment) ainsi qu'en mathématiques (résolution de problèmes et compétences en géométrie du plan et de l'espace). De nombreux projets s'articulent pour produire de la motivation et de l'ambition chez les élèves, par des pratiques collaboratives et innovantes. C'est dans cette dynamique que s'inscrit le projet de Mathématiques financières qui se rattache au programme national EDUCFI.

Comment un jeu pluridisciplinaire peut-il cultiver des pratiques et des situations d'apprentissage stimulantes et instructives pour les élèves ?

Utilisé en sixième, le jeu de plateau est pratiqué lors de séances en demi-classe, par groupes. Il inclut des cartes maths (résolution de problèmes à travers des situations de la vie courante en lien avec l'argent), des cartes français et anglais permettant de travailler les expressions françaises et le vocabulaire anglais relatifs à l'argent ainsi que des cartes problème anglais sur des situations d'achats dans des commerces anglais. Les élèves jouent en classe et raisonnent ensemble pour résoudre les problèmes. Ils éprouvent leur raisonnement sur des situations très concrètes liées à l'argent et à la monnaie. Ils construisent en coopération et en autonomie les compétences mathématiques Calculer, Représenter, Modéliser, Chercher, des compétences linguistiques, mais aussi des compétences relevant du parcours citoyen puisqu'ils appréhendent des questions budgétaires et financières.

Les collèges Simone Veil et Port Lympia de Nice seront également présents pour présenter leurs pratiques en EducFi.

École maternelle Saint-Barthélémy, Nice

Sacs à maths

Pourquoi ce projet ? L'école est située en zone urbaine, elle fait partie du réseau Dettloff. Un diagnostic des besoins du territoire a conduit à poser l'accompagnement des élèves dans et hors de la classe comme axe prioritaire pour sécuriser les apprentissages fondamentaux et favoriser la réussite de tous les élèves. Accompagner implique de susciter et de soutenir la curiosité, de motiver l'appétence. Globaliser le temps d'apprentissage (dans et hors de la classe) permet de prendre en compte les contextes d'apprentissages très différents selon les familles et de consolider le lien école-famille.

Comment renouveler les pratiques pour stimuler les apprentissages en mathématiques ?

La dynamique de réseau qui s'attache à allier plaisir et aisance mathématiques pour rendre l'apprentissage des mathématiques ludique se prolonge et s'enrichit. Outre les rallyes maths et l'aménagement d'un labo maths (salle dédiée aux jeux mathématiques) au sein de l'école, l'équipe met à disposition des familles 4 « sacs à maths » par période et par classe. Chaque élève peut ramener chez lui pour jouer en famille un sac contenant un jeu (de stratégie, de logique ou de société) construit en fonction des albums jeunesse étudiés ou étayant une compétence travaillée. Il en connaît déjà les règles puisqu'il l'a expérimenté en classe. Des Olympiades mathématiques alliant l'activité sportive et les mathématiques sont aussi organisées au mois de juin.

Collège Gustave Roux, Hyères

Sois jeune et prends la parole : parler, c'est avancer !

Pourquoi ce projet ? L'évolution des épreuves du DNB, suivie de celle du Baccalauréat plus récemment a induit un changement des pratiques pédagogiques : les activités orales adossées aux compétences langagières du socle commun de connaissances et de compétences se sont multipliées dans certains cours. De plus, il a été constaté que les activités collaboratives et coopératives offraient aux élèves un espace pour travailler ensemble et/ou se répartir les tâches, et par conséquent pour gagner du temps dans l'écriture qui précède la prise de parole. Les élèves les plus réservés développent ainsi l'audace qui leur fait défaut et ceux qui peinent à progresser à l'écrit s'emparent de l'oral comme vecteur de réussite.

Comment changer les pratiques pour renforcer des compétences langagières orales facilitatrices dans le parcours d'études et déterminantes dans la construction de la citoyenneté ? Les actions menées à destination des classes de 3ème mobilisent les élèves dans une démarche de projet en les mettant systématiquement en situation, par exemple : simulation de « stage-dating » dès septembre en classe et soutenance orale devant un jury au mois de Janvier « 7 minutes pour convaincre et persuader un jury de l'intérêt du stage » dans le cadre du Parcours Avenir; «battle» de lectures expressives de textes parlant de soi, et pouvant évoquer des situations de harcèlement dans le cadre du PEAC; concours d'éloquence « 3 minutes au service d'une cause citoyenne » intra puis inter-classes lors d'une finale in situ, face à un jury composé de membres de la municipalité, des collectivités, des parents d'élèves, des enseignants, de Radio Côte varoise, avant d'être prolongé hors les murs dans l'espace de la cité éducative voire du réseau des îles d'or.

École primaire La Deidière, Saint-Cyr-sur-Mer

Cap sur l'excellence ! Pas de différence que de la bienveillance ! Des neurones en action, La Deidière en fusion !!!

Pourquoi ce projet ? L'École accueille des élèves de la petite section au CM2. La concertation a confirmé l'importance de la maîtrise des compétences psychosociales dès le cycle 1, l'importance de la démarche d'investigation menée pour et par l'élève pour donner sens à ses apprentissages, l'efficacité de la coopération. Il s'agit donc de développer dès le début de la scolarité les compétences psychosociales pour pouvoir au CP travailler en petits groupes sur des projets scientifiques réfléchis et conçus par les élèves avec l'assistance technique de l'enseignant et l'expertise de professionnels de terrain.

Comment agir sur les pratiques pour instaurer une dynamique qui sécurise, motive et facilite l'ancrage des compétences ? Le projet est pensé dans une continuité de la maternelle au CM2. Il s'agit d'expérimenter le jeu du comportement adapté dès la maternelle pour construire des compétences psychosociales (maîtrise de soi, régulation des émotions, communication) qui facilitent les apprentissages futurs en coopération. A l'école élémentaire, l'accent est mis sur l'élévation du niveau des élèves dans les savoirs fondamentaux par la création d'un laboratoire de sciences favorisant la manipulation, la démarche scientifique et agissant en prévention du décrochage scolaire. Les compétences psychosociales acquises par le GBG dès la maternelle seraient réinvesties naturellement par les élèves dans les travaux et recherches de groupes menés dans le laboratoire scientifique. Il est aussi envisagé de créer une Aire Maritime éducative avec l'Office Français de la Biodiversité pour permettre aux enfants de s'affirmer comme écocitoyens et gardiens de leur environnement proche.

Lycée Sainte Jeanne d'Arc, Brignoles

Mettre en œuvre une webradio

Pourquoi ce projet ? Un établissement primaire, un collège, un lycée général et professionnel ainsi qu'une section ULIS forment l'institution Jeanne d'Arc. Si les résultats sont plutôt satisfaisants au regard des évaluations nationales du CP à la terminale, il reste des pistes d'amélioration pour renforcer la motivation et l'implication des élèves, en particulier au lycée : pratique de l'oral trop « guidée », désintérêt pour les événements liés à l'actualité abordée en classe, manque de maîtrise de l'outil informatique.

Comment initier des pratiques différentes pour engager les élèves dans leurs apprentissages et renforcer leurs compétences orales ? Le projet de WEBRADIO s'adresse dans un premier temps aux lycéens. Après un temps d'initiation pour tous, les classes sont mixées et trois équipes sont formées : « chroniqueurs », « techniciens » et « informaticiens ». Du travail de coopération s'engage pour se partager les tâches, organiser les chroniques, gérer la diffusion des contenus, réaliser des interviews ensemble en utilisant à bon escient le matériel fourni, mais également échanger sur les pratiques de l'outil informatique et la table de mixage. L'utilisation d'outils comme les tablettes ou les téléphones portables peut compléter la pratique raisonnée du numérique et des outils informatiques. Enfin, les pratiques orales se voient transformées en amont et stimulées par la perspective de l'enregistrement et de la diffusion.

Lycée professionnel Léon Chiris, Grasse

Classe flexible et coopérative pour les classes de CAP avec élèves à besoins éducatifs particuliers

Pourquoi ce projet ? La particularité des profils des élèves de CAP questionne les choix pédagogiques, spécifiquement dans les matières générales où ils ont aussi des épreuves certificatives. Une majorité d'élèves ont eu un parcours scolaire particulièrement compliqué : difficultés scolaires de longue date, difficultés sociales, primo-arrivants, situation de décrochage, absentéisme, vœu par défaut. Certains élèves ont des besoins éducatifs particuliers. Enfin, leurs compétences psycho-sociales sont à renforcer : manque d'estime de soi, manque d'appartenance au groupe classe, problématique avec le travail de groupe, absence de bien-être à l'école.

Comment changer les pratiques pour créer une sécurité cognitive et affective qui favorise la persévérance scolaire et améliore le climat scolaire ? Le projet cible 2 classes d'entrants CAP MF (Menuisier Fabricant) et CAP IMTB (Intervention en Maintenance Technique des Bâtiments) dans un premier temps et s'étendra à toutes les classes de CAP à terme. Il prend corps dans une salle aménagée en classe flexible pour plus d'autonomie, de confort, d'attention et de concentration. Cette organisation offre un cadre propice à des pratiques pédagogiques coopératives et collaboratives : conseil coopératif; activités de cohésion (dans les cours et hors la classe lors de sorties scolaires); communication renforcée avec les familles et sur le site internet du lycée; organisation d'une vie de classe commune à chaque enseignement (contrat de classe, répartition des tâches à la semaine); travail coopératif de l'équipe éducative.

École primaire Romains, Falicon

Littérature et culture locale

Pourquoi ce projet ? Il a été constaté que les familles ne fréquentaient pas le cœur historique du village et ne connaissaient pas le patrimoine local. Les résultats des évaluations nationales ont par ailleurs mis en lumière des besoins sur la compréhension des textes entendus et lus. Le choix a donc été fait de travailler la compréhension et la lecture par la réécriture et la mise en voix d'ouvrages écrits par des auteurs locaux faisant référence à des lieux de proximité.

Comment changer les pratiques pour améliorer les compétences de lecture ? La nouvelle organisation des espaces du groupe scolaire facilite les décloisonnements et les travaux de groupes en interdisciplinarité. Les activités de lecture sont mises en résonance avec le patrimoine pour construire un parcours culturel pensé dans la continuité : balade littéraire, découverte de l'environnement de proximité et représentation à destination des parents, visite guidée par les élèves d'endroits remarquables du village pour les parents. Les apprentissages sont stimulés par des rencontres et des projets : concours de mise en voix des textes, correspondance avec un auteur, rencontre d'auteurs et de conteurs et participation à des ateliers d'écriture. Les activités d'écriture et les mises en voix sont nombreuses et variées, quelques exemples : suite d'une histoire avec des bruitages et diaporama, sketches avec une partie de classe qui mime et l'autre qui lit, bande annonce d'un ouvrage, théâtre d'ombres avec une lecture expressive.

École élémentaire Pont-Neuf, Toulon

Création d'un jeu à cartes numérotées

Pourquoi ce projet ? La pratique des jeux de société, qui accompagne l'humanité depuis les premières civilisations, est un excellent moyen de développer la réflexion, l'imagination et la communication. Dans une société qui semble aujourd'hui dominée par les écrans et le numérique, force est de constater que les élèves restent attirés par les jeux aux supports les plus traditionnels. Après l'écriture de livres-jeux en 2022-2023, l'équipe renouvelle la dynamique de projet autour de la création d'un jeu rattaché à la discipline des mathématiques.

Comment engager des pratiques coopératives qui développent les activités cognitives et motivent les apprentissages mathématiques ? Dans un premier temps, il s'agit de découvrir des jeux que, pour la plupart, les élèves ne connaissaient pas. Dans un second temps, les règles de ces jeux sont décortiquées pour mettre en avant leurs mécaniques fondamentales et pour sélectionner celles qui ont le plus plu aux élèves. Dans un troisième temps, on initie une phase de création / tests / réajustements, jusqu'à arriver à un prototype final satisfaisant. Ce processus créatif peut s'apparenter en partie à la démarche scientifique. La démarche créatrice est menée en coopération au sein du groupe classe. Pour pouvoir jouer, les élèves mobilisent et manipulent des savoirs. Jouer développe leurs activités cognitives : chercher, raisonner, communiquer.

INSPÉ de l'Académie de Nice

Enseigner avec l'IA (Bianca Leo / professeur stagiaire à mi-temps / NSI)

Avec l'essor de l'intelligence artificielle et la popularité grandissante des chatbots, le processus de création de requêtes (prompt engineering) est en train de devenir une réelle science. Le but est de conduire l'IA à générer la meilleure réponse possible à une demande spécifique. Comment un enseignant peut-il adapter sa pratique à cette technologie ? Quels sont les avantages que l'on peut en tirer dans la conception des séquences et comment peut-on optimiser son utilisation ?

Kroqi (Martinot Jean Marie / professeur stagiaire à mi-temps / lycée Pro Génie Civil)

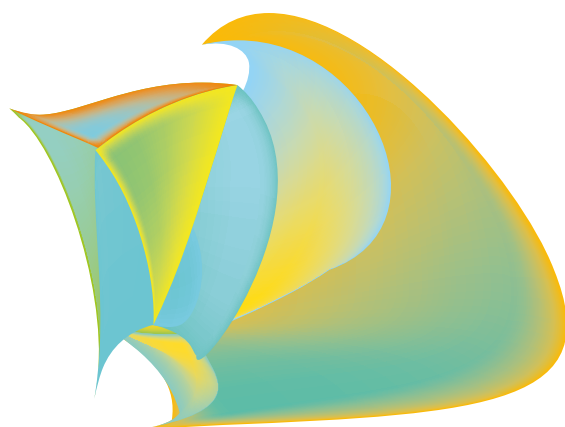
Dans le cadre de la formation des étudiants en deuxième année de BTS Finition et Aménagement Conception et Réalisation au lycée professionnel Vauban à Nice, j'ai adapté ma pratique pédagogique en intégrant la plateforme de gestion de projet du bâtiment KROQI. Cette nouvelle manière d'organiser la classe s'est avérée significative, notamment en termes de motivation des élèves et d'immersion dans des situations professionnelles concrètes. Venez découvrir les avantages que pourrait vous offrir cette pratique.

Géométrie avec Thymio (Orlane Donadelli et Tom Bigueure / étudiants en MEEF 1 maths)

Le projet est destiné à des élèves de 3ème, le principe étant de faire de la géométrie à l'aide du robot Thymio programmé avec le logiciel Scratch. Les objectifs sont la création de formes géométriques notamment des polygones réguliers, avec Thymio en salle informatique et le perfectionnement des élèves sur Scratch. Le projet favorise les compétences du 21e siècle, comme la créativité et la communication. Les aspects de la sécurité des élèves sont pris en compte. Des ressources pédagogiques et des étapes détaillées sont fournies pour guider le processus d'apprentissage.

Trigo No Complex (Lea Gaude, Jules Seeli, Thais Pascal et Mathieu Perga / étudiants en MEEF 1 maths)

Le Trigo No Complex est une activité musicale munie d'un microcontrôleur dans le domaine de la programmation et de la robotique. Le but du jeu est de faire apprendre les nombres complexes et leur forme exponentielle tout en reproduisant le rythme d'une musique. Pour jouer, il faut se munir du plateau représentant un cercle trigonométrique, d'un ordinateur utilisant le logiciel Scratch ainsi que d'une carte informatique Makey Makey. Sur le cercle trigonométrique, chaque angle est représenté par un bouton produisant un son. L'objectif est de déterminer le bon argument associé à chaque nombre complexe pour reformer le rythme d'une musique. L'activité est structurée en différents niveaux d'apprentissage. Plus le niveau est élevé, plus les arguments sont difficiles à placer. À chaque niveau, est associée une mélodie différente, permettant aux joueurs ayant réussi le niveau précédent de découvrir le rythme d'une nouvelle musique.



Innover pour changer la forme scolaire



École maternelle Lei Bigarradié, Vence

Et si on apprenait hors les murs...

Pourquoi ce projet ? Le public de cette école de centre-ville inscrite dans le Programme de Réussite Educative (PRE) de Vence est très hétérogène avec de fortes disparités entre des familles qui se cotoient dans la ville et à l'école; on constate d'autre part une méconnaissance du milieu naturel environnant, pourtant stimulant chez les jeunes enfants.

Comment changer la forme scolaire pour vivre et apprendre ensemble ? On change la forme scolaire par des installations extérieures au sein de l'école, utilisables sur le temps scolaire (cours et récréations) mais aussi périscolaire : «classe dehors» grâce à l'aménagement d'un coin classe et d'un espace de coopération; des jardinières et un hôtel à insectes pour initier la démarche scientifique et permettre une exploration partagée; des murs d'expression pour créer et s'exprimer ensemble; une boîte à jeux dans la cour de récréation pour développer des compétences socio-émotionnelles.

École maternelle Les Moulins, Toulon

Ludothèque

Pourquoi ce projet ? Les résultats aux évaluations de CP et de CE1 font apparaître des faiblesses en matière de lexique. On constate par ailleurs que la mixité sociale de l'école est en train de disparaître avec une proportion grandissante d'élèves de familles non francophones et/ou en précarité sociale. La priorité est donc de créer des conditions favorables au développement des compétences, langagières et mathématiques, dès la maternelle.

Comment agir sur la forme scolaire pour favoriser l'égalité d'accès au langage, aux référents culturels et au raisonnement logique ? Le projet agit sur la forme scolaire en ce qu'il engage une coopération forte avec les familles avec qui on partage des outils et des démarches qui sont des supports d'apprentissage, donc des outils et des démarches communs sur le temps scolaire et à la maison. La vocation de l'école à instruire est ici pensée en coéducation : la création d'une ludothèque (jeux de société, jeux de manipulation, jeux de logique et de raisonnement) permet des séances hebdomadaires de jeux dans toutes les classes et constitue un répertoire de jeux et d'activités commun à toutes les familles. En effet, se tiennent une fois par mois « des ateliers jeux à l'école en famille » de 16h30 à 17h30 avec l'aide de l'association « les yeux dans les jeux » et les jeux sont prêtés aux familles qui en font la demande.

École primaire La Plana, La Trinité

École flexible

Pourquoi ce projet ? Cette école primaire compte 5 classes à double ou triple niveau, elle est située dans un quartier excentré, plutôt rural. Les résultats aux évaluations nationales ont mis en lumière de bons résultats en français mais des résultats en maths moins bons en particulier dans la résolution de problèmes en CE1 et dans la construction du nombre en CP. La petite taille de l'école facilite les dispositifs de décroisement et de flexibilisation des espaces, nécessaires du fait des niveaux multiples au sein d'une même classe.

Comment transformer la forme scolaire pour construire des espaces collectifs et pourtant individualisés ? Il s'agit tout d'abord d'aménager différents espaces de travail dans chaque classe : un espace permettant l'écoute d'une ou plusieurs personnes, un espace permettant de travailler en petits groupes, un espace permettant aux élèves de s'isoler quand ils en ont besoin, un espace d'échange plus informel entre les élèves. D'autre part, l'aménagement d'une classe attenante à plusieurs classes de cycle 2 et 3 va permettre de créer un espace commun dédié aux travaux pratiques (projets de sciences, informatique), un espace dédié aux arts plastiques, un espace documentation. La même logique d'individualisation préside à l'aménagement de la cour de récréation : un espace jeux collectifs, un espace jeux de société (ces jeux de société en bois seront réalisés par les élèves dans la salle de travaux pratiques), une bibliothèque.

Lycée professionnel Vauban, Nice

Savoir apprendre sereinement - S.A.S.

Pourquoi ce projet ? Le lycée accueille des élèves en grande difficulté scolaire et sociale. Certains élèves sont « décrocheurs » et/ou ont un comportement fortement perturbateur, voire violent. Il faut aussi pouvoir répondre à l'urgence du quotidien : un élève fortement perturbateur doit pouvoir être pris en charge dans la journée et ainsi éviter si possible l'exclusion.

Comment changer la forme scolaire pour remobiliser des élèves décrocheurs ou aux comportements inadaptés pour les réconcilier avec le scolaire et les accompagner vers l'obtention d'un diplôme ? Le dispositif se déploie dans une salle dédiée; un emploi du temps aménagé est proposé aux élèves sur un laps de temps défini (2 à 3 semaines) avec des séances orientées sur le mieux-être, l'estime de soi, le bien-vivre ensemble, et une réflexion sur les savoirs fondamentaux. Les heures sont fléchées et prévues dans l'emploi du temps des personnels volontaires qui travaillent en ateliers sur des problématiques comme apprendre différemment, comprendre ce que l'on est capable de réussir. Le dispositif est complété par des interventions de partenaires extérieurs.

Collège César, Roquefort-les-Pins

Sport Santé

Pourquoi ce projet ? Il s'inscrit dans la continuité d'une réflexion sur l'organisation des temps de vie au collège, initiée en 2018. Le constat initial était celui de nombreuses situations de mal-être chez les élèves, avec des répercussions sur la santé et la scolarité. Il avait aussi été remarqué qu'entre les élèves très scolaires ou ultra-performants et les élèves en difficultés scolaires et sociales, peu de réponses communes étaient apportées, dans et en-dehors de l'établissement, permettant d'avoir les mêmes repères et un accompagnement sécurisant de part et d'autre.

Comment changer la forme scolaire pour renforcer les compétences psycho-sociales, prévenir le décrochage et les conduites addictives ? L'atelier sportif initialement prévu pour les personnels est successivement devenu un atelier de pratiques communes (sport santé) élèves et personnels puis élèves-personnels-parents. Le label « Génération 2024 » a impulsé dans l'établissement un travail autour des CPS et de la prévention du décrochage. La forme scolaire est ici changée par le biais d'une pratique qui rapproche de manière inédite les élèves, les familles et les personnels sur un même temps scolaire : une séance hebdomadaire à partir de la 3ème semaine de septembre jusque mi-juin le mardi de 12h00 à 13h00. L'activité sportive spécifique (renforcement musculaire et activité cardio à haute intensité choisie intentionnellement) construit peu à peu une culture commune axée sur la santé, la connaissance, le respect et l'estime de soi. La connaissance réciproque des points de difficultés dans l'action peut aussi modifier le regard sur la performance pour se rapprocher de la notion de bien-être personnel, d'entraide et de collectif et inciter les élèves à être autonomes dans la prise en charge de leur bien-être et de leur santé.

École maternelle Bois de Boulogne 1, Nice

Je ris, tu ris, on grandit

Pourquoi ce projet ? La concertation a permis d'identifier 3 points d'amélioration dans cette école située en REP+/cité éducative : le rôle et l'implication variables des parents dans les activités scolaires et les problématiques d'hygiène et de santé de leurs enfants; les comportements explosifs de certains élèves ayant des conséquences sur la gestion de classe et le bien-être psychique des pairs; l'aménagement des espaces extérieurs qui n'est pas optimal. Si on postule que le bien-être à l'école est un facteur permettant de diminuer les conséquences socio-économiques sur les résultats scolaires et qu'en améliorant la qualité de vie à l'école, on crée les conditions d'un plus grand investissement dans les apprentissages des élèves et d'une mobilisation des parents plus importante.

Comment changer la forme scolaire pour favoriser le bien-être, déterminant dans la réussite scolaire ? D'abord en investissant le temps périscolaire pour faire de l'établissement un lieu de vie : ateliers encadrés par des professionnels sur le temps de cantine (activités sportives pour les MS et les GS telles que judo, baby athlétisme et peinture/poterie); cafés pédagogiques pour les parents sur des thèmes variés (alimentation, sommeil, hygiène bucco-dentaire, les écrans); réalisation d'une peinture sur le portail de l'école sur le thème du « vivre ensemble » par les parents en lien avec une artiste. Ensuite en aménageant la cour pour en faire un espace agréable et stimulant permettant aux enfants de découvrir en ateliers des activités diverses à chaque récréation. La cour servirait aussi de cadre à une construction renouvelée des compétences mathématiques avec le dispositif Learn-O qui pourrait être expérimenté dans toutes les classes afin de permettre aux élèves d'apprendre par le mouvement.

École primaire Saint-Vincent-de-Paul, Nice

De la classe de cycle à la classe flexible

Pourquoi ce projet ? L'école accueille des élèves très différents et beaucoup d'élèves à besoins particuliers ou en difficulté scolaire; la pédagogie se veut centrée sur l'enfant en prenant en compte toutes les différences et en s'appuyant sur les réussites afin de progresser. Toutes les classes sont des classes multi âges ou classes de cycle, PS MS GS, CP CE1 CE2, CM1 CM2. Le besoin est apparu de mobiliser l'attention et la concentration de tous tout en respectant le rythme d'apprentissage et les besoins de chacun.

Comment adapter la forme scolaire pour prendre en compte les besoins individuels et développer les capacités d'apprentissage des élèves ? L'aménagement progressif des salles de classe (mobilier et outils adaptés) renouvelle les environnements de travail pour répondre aux besoins singuliers et protéiformes des élèves. La classe flexible a notamment un effet sur le temps d'apprentissage autorisant chacun à apprendre à son rythme mais aussi à choisir la position qui allie confort et concentration pour optimiser ce temps, et à pouvoir changer de position quand le besoin s'en fait sentir. L'évolution du cadre de travail a pour corollaire l'évolution des pratiques pédagogiques vers plus d'adaptabilité : posture mobile de l'enseignant et faculté d'adaptation augmentée en classe; formation entre pairs avec des échanges de pratique.

Lycée professionnel Magnan, Nice

Mieux vivre au lycée pour mieux apprendre

Pourquoi ce projet ? Le lycée accueille de nombreux élèves en grande difficulté à l'entrée de seconde : résultats faibles, maîtrise du français insuffisante, parcours scolaires compliqués, troubles DYS en augmentation, difficultés sociales, absentéisme, risque de décrochage. Ces difficultés ont des conséquences sur le climat scolaire, et pèsent également sur la réussite et l'ambition des élèves. Elles questionnent les choix pédagogiques, et engagent à réfléchir aux modalités d'accueil et de travail au sein des classes pour œuvrer à une école de la réussite inclusive.

Comment changer la forme scolaire pour répondre aux difficultés et prévenir le décrochage ?

Sur le temps des cours, on travaille dans une classe avec un aménagement flexible où les élèves peuvent s'installer en fonction de leur envie et de leurs besoins spécifiques, dans une logique de pédagogie coopérative et différenciée favorisant l'interaction. Sur des créneaux dédiés (les mercredis après-midi de 13h30 à 16h30 et les deux premiers jours de chaque période de vacances, de manière ponctuelle et/ou tout au long de l'année scolaire en fonction des besoins identifiés et des objectifs fixés), on accueille les élèves suivis dans le cadre du GPDS (Groupe de Prévention du Décrochage Scolaire) orientés par la cellule de veille ainsi que les élèves à besoins particuliers et non pris en charge par le dispositif ULIS, dans l'Espace de Médiation et de Progrès, une salle aménagée en 3 espaces (détente; travail; échange) qui offre un environnement chaleureux et sécurisant, propice au dialogue et au travail.

École maternelle Antoine de Saint-Exupéry, Hyères

Des classes modulables, inclusives pour une école du bien-être et de la réussite

Pourquoi ce projet ? L'école fait partie du réseau égalité des chances et des territoires et de la Cité Éducative de Hyères. Les résultats aux évaluations de français marquent un écart important avec ceux de la circonscription et ceux de la moyenne nationale (notamment sur « reconnaître les différentes écritures d'une lettre » et « comprendre des mots à l'oral » où les difficultés de maîtrise du vocabulaire se confirment). Les mieux réussis sont les exercices de compréhension de textes à l'oral. Les résultats en mathématiques sont dans la moyenne nationale et marquent un écart moins important avec ceux de la circonscription ; les exercices « résoudre des problèmes » sont les moins bien réussis, les mieux réussis étant les exercices de lecture et d'écriture de nombres entiers.

Comment transformer la forme scolaire pour développer l'autonomie, la prise d'initiative et la responsabilité, des compétences transversales qui fortifient les apprentissages ? On repense les temps d'apprentissage avec des emplois du temps modulables, des plans de travail et des parcours individualisés. Temps scolaires et périscolaires s'articulent par la mise à disposition de ressources et de matériel dans et hors l'école. On revisite aussi l'espace classe avec du mobilier flexible qui s'adapte aux objectifs d'apprentissage et aux besoins de chacun (travailler debout ; différentes assises). Le recours à des outils numériques (ENI, tablettes) participe d'une évolution qui transforme les postures tant de l'élève et que de l'enseignant : l'élève devenu acteur s'auto-évalue et manipule en autonomie ; l'enseignant accompagne et facilite. Des pratiques de coopération et d'entraide se développent en classe pour les élèves et à l'échelle du réseau pour les enseignants.

Collège Jules Ferry, Hyères

Tiers Lieux Educatifs novateurs au service des apprentissages

Pourquoi ce projet ? Le projet est né du besoin de développer le sentiment de bien-être chez les élèves. Il s'agissait aussi de créer des conditions favorables à la collaboration et à l'émergence d'initiatives qui fortifient le sentiment d'appartenance à la communauté du collège pour améliorer durablement le climat scolaire. Dès l'origine, les élèves ont été associés à la réflexion et rendus acteurs de l'aménagement des espaces communs fréquentés « hors cours » comme les salles de permanence et la cour de récréation. Les idées nouvelles sont recueillies par les CPE auprès des élus du CVC et/ou du CA.

Comment aménager, pour et avec les élèves, des Tiers Lieux Educatifs qui améliorent la forme scolaire ? Plusieurs espaces intérieurs et extérieurs ont été pensés pour répondre aux besoins et multiplier les possibles : Perm@net sur la pause méridienne et durant les heures de permanence pour travailler ou se détendre à partir d'une connexion internet sécurisée sous la surveillance d'un AED ; Perm@zen pour travailler, lire, faire des jeux de sociétés ou avoir des temps de parole le plus proche possible du « comme à la maison » (canapés, fauteuils, table basse, pouf) ; Perm2.0 pour travailler seul ou en groupe sur du mobilier flexible (tables hautes, tables à roulettes, tables amovibles) ; cour de récréation pour travailler, lire ou dessiner sur des supports mobiles en extérieur. Les AED sont formés et impliqués dans ces temps scolaires hors cours, tant dans l'accompagnement des devoirs et du travail des élèves que pour des séances de relaxation et des échanges sur l'actualité.

Collège Paul Eluard, La Seyne-sur-Mer

Recycl'âge

Pourquoi ce projet ? Le collège recrute pour partie en quartiers prioritaires de la politique de la ville des enfants vivant des situations personnelles complexes, souvent déstructurées, qui produisent des relations au scolaire empêchées par des facteurs multiples. La complexité des sources de difficultés rend difficile la transmission des savoirs et savoir-faire scolaire dans le quotidien de la classe. Il est apparu prioritaire de concevoir un projet qui contribue au développement des compétences psycho-sociales de tous les élèves par des activités hors l'ordinaire de la classe de façon à soutenir le travail mené dans la classe. Les effets d'un « atelier recyclage d'ordinateurs » créé en 2019 ont été analysés et sont apparus particulièrement intéressants en matière d'engagement, de climat scolaire et de bien-être.

Comment agir sur la forme scolaire pour engager tous les élèves dans les apprentissages et fédérer la communauté éducative ? Plusieurs ateliers de recyclage ont été lancés depuis deux ans avec un encadrement assuré par des techniciens et ingénieurs à la retraite de l'association Repair café. Ces ateliers hors temps scolaire se sont étendus le mercredi après-midi et pendant les vacances scolaires pour faire face aux demandes. Il s'agit désormais d'opérer un passage à l'échelle collège et communauté éducative en débutant lors de la semaine d'école ouverte de juillet qui accueille 80% des futurs élèves de 6^e et en proposant de nouvelles activités de recyclage avec la participation des parents d'élèves aux côtés des retraités et des enseignants pour rendre possible le passage de tous les élèves du collège dans les ateliers. A l'action sur le temps s'ajoute celle sur l'espace scolaire avec l'aménagement de lieux dédiés qui permettent aux élèves de quitter l'établissement tout en y restant.

Collège Les Mimosas, Mandelieu

Design ton collège

Pourquoi ce projet ? Les élèves ont dressé le constat suivant sur les espaces extérieurs du collège : une grande cour bétonnée, peu d'espaces ombragés, peu d'espaces conviviaux et confortables permettant le rassemblement de petits groupes d'élèves sur les temps de pause, aucun espace conçu pour le travail de groupe en dehors des heures de cours, à part le CDI.

Comment changer la forme scolaire avec et pour les élèves ? Il s'agit de faire réfléchir les élèves sur leurs besoins et de les rendre acteurs du processus de transformation de leur environnement scolaire. L'aménagement des espaces extérieurs est pensé par les élèves de 4^{ème} qui conçoivent du mobilier urbain destiné à la cour. Chaque année, le projet est repris avec une nouvelle promotion et les plans sont affichés en classe pour garder trace du chemin accompli. Une classe Lab a été mise en place en arts plastiques ainsi qu'un Fab Lab en technologie. Les élèves sont engagés dans une démarche de projet qui suit les étapes suivantes: découverte du cahier des charges; étude de cas; modélisation 3D; réalité augmentée; réalisation avec imprimante 3D des projets les plus aboutis; partenariat avec des lycées et des professionnels pour la conception et la réalisation du mobilier.

Innover pour changer l'organisation scolaire

École élémentaire Saint-Exupéry, Grasse

Parcours de sensibilisation au handicap

Pourquoi ce projet ? L'école est située dans le centre-ville de Grasse, quartier classé politique de la ville. Les familles habitent souvent des logements sociaux ou des petits appartements très anciens et sous-dimensionnés par rapport à la taille des familles. Elles vivent souvent une situation sociale, sanitaire et économique très défavorisée. La langue parlée à la maison n'est pas toujours le français. Par ailleurs, l'école accueille deux dispositifs ULIS. Même si l'ensemble de l'équipe permet à l'inclusion de se passer le mieux possible pour tous, il reste de nombreuses questions, non compréhensions et parfois moqueries autour de la différence.

Comment agir sur l'organisation scolaire pour accueillir positivement la différence et développer empathie et solidarité ? Un parcours coordonné de sensibilisation au handicap est lancé en octobre: sur une semaine, interventions, activités et projets sont menés ou initiés dans toutes les classes. Quelques exemples : lecture d'ouvrages et d'albums autour de la différence; pour les plus jeunes, ateliers menés par les enfants de l'ULIS des petits et découverte de la salle sensorielle aménagée dans une salle attenante à l'ULIS des petits, venue des binômes SESSAD T21 en CE2 ET CM1, intervention de l'association SPORT et SPIRIT via handensemble en CM2; lancement des projets avec les Musées de Grasse (CE2 et ULIS des petits pour des ateliers de création chorégraphique/corps contraints; CM1 et ULIS des grands pour des ateliers préparatoires « guides inclusifs »). Le travail engagé durant cette semaine débouche en fin d'année sur des temps de partage et de valorisation: proposition des CM2 pour densifier l'épreuve HANDISPORT des jeux olympiques, journée de valorisation des projets Musées, exposition à la médiathèque du travail autour de la différence en lien avec différentes écoles et le collège du RECT.

École primaire de Correns

En-chantons les apprentissages !

Pourquoi ce projet ? La nécessité d'améliorer les compétences liées à la production écrite qui ressort des évaluations de 6ème est pensée dans l'environnement singulier de l'école, le village de Correns, une localisation rurale isolée avec une population hétérogène constituée de familles d'agriculteurs et de nombreux intermittents du spectacle. Une expérience menée dès 2021 a prouvé que la création de chansons était un vecteur de motivation dans la production écrite et un vecteur de cohésion sociale dans et hors l'école.

Comment agir à l'échelle de l'école pour améliorer durablement les compétences langagières et partager des valeurs au travers de l'EAC ? Ce projet fédérateur touche l'organisation scolaire en amenant les élèves à produire des textes, les chanter en chorale, se produire devant une assemblée, porter leur voix au-delà du village et partager des messages à caractères philosophique. Les chantiers d'écriture menés dans les classes ainsi que dans le projet EMILE se concrétisent dans la création d'un album de 10 chansons jusqu'à la production et la réalisation du livret. L'enregistrement réalisé avec des professionnels engage aussi les élèves de 6ème pour renforcer la liaison école-collège.

Engageons-nous



Pourquoi ce projet ?

Dans cette école située au cœur du quartier de l'Ariane, en Réseau d'Éducation Prioritaire Renforcée, l'équipe pédagogique est confrontée au quotidien aux défis que pose la concentration de difficultés qui ont une incidence forte sur la réussite scolaire. L'enjeu principal est de faire acquérir les connaissances et les compétences du Socle Commun tout en développant l'engagement citoyen, civique et le respect, des valeurs susceptibles d'agir positivement sur le climat scolaire et le bien-être à l'école mais aussi d'avoir un impact en situation, dans le quartier.

Comment engager les élèves dans un parcours transversal transformant qui renforce l'organisation scolaire ?

Le projet articule les compétences du socle avec les parcours existants (EMC, EAC, Santé, Avenir), dans une logique d'ancrage dans l'environnement grâce à des réalisations tangibles qui appellent des partenariats. Il décline 7 initiatives : s'engager dans la vie du quartier par la réalisation d'une fresque de Street art sur les murs extérieurs de la bibliothèque de l'Ariane (CM1/CM2) ; s'engager dans la vie de l'école par la réalisation d'un spectacle de Slam (CM1/CM2), d'une fresque sur le mur surplombant le jardin pédagogique (CP), d'une chorale d'école sur les chants du monde ; s'engager dans le domaine civique contre le harcèlement et le cyberharcèlement par la construction d'un jeu de l'oie géant (CM1/CM2 et CE2) ; s'engager dans la protection de l'environnement par la gestion du jardin potager en permaculture et l'entretien des différentes installations (CP, CE1, CM1/CM2) ; s'engager dans la communication et la transmission d'informations par un projet collaboratif d'écriture CP/CM, la création d'une gazette périodique de l'école ; s'engager dans des actions sportives, citoyennes et culturelles par la création d'un support dynamique type cartes interactives qui recensent les randonnées que l'on peut faire dans la région niçoise et dans un cadre scolaire (CE1, CE2, CM1/CM2) ; s'engager pour une culture commune par un salon des métiers (parents, anciens élèves et CM2) et la création d'un parcours des origines des enfants de l'école sous la forme d'une exposition (CM1/CM2).

Collège Django Reinhardt, Toulon

Élargir l'horizon

Pourquoi ce projet ? Les Directeurs adjoints en charge des Segpa de l'aire toulonnaise partagent ce constat : manque de mobilité, absentéisme chronique de certains élèves, décrochage post-Segpa trop élevé, orientation de proximité de nombreux élèves, besoin d'accompagnement des familles et des élèves, manque d'ambition.

Comment changer l'organisation scolaire pour « élargir l'horizon » des élèves de Segpa ?

On multiplie et on coordonne les liaisons, les échanges et les mutualisations entre les établissements (inter-Segpa et Segpa/LP/CFA), entre les élèves et entre les enseignants afin de mieux accompagner le processus d'orientation et de développer l'ambition scolaire. Dès la sixième, une fois par an, chaque classe de Segpa tour à tour invite et est invitée (par) une autre classe de Segpa; il incombe à la classe «hôte» d'élaborer un petit dossier qui décrit l'activité proposée, fixe un lieu de rendez-vous et explique les moyens de s'y rendre en transport en commun. La liaison Segpa/LP/CFA est développée au travers de TP délocalisés, TP à 4 mains (PLP de Segpa, PLP des lycées, collégiens et lycéens), journées dédiées à l'accueil d'élèves de Segpa et/ou d'Ulis en LP et CFA (mini stages). Les plateaux techniques sont mutualisés dès la 4^e afin de permettre une exploration plus large des champs professionnels. Echanges de pratiques, préparations aux examens, réflexion et formations participent aussi de la mutualisation des pratiques. Les élèves scolarisés dans les dispositifs Ulis TFC, Ulis TFA bénéficient du plan d'action dans la mesure où ils sont inclus dans les plateaux techniques des Segpa dès la 4^e et les dispositifs Ulis participent à de nombreux projets avec la Segpa (collaboration/coopération/co-intervention).

École élémentaire Les Sartoux, Valbonne

De l'apaisement du climat scolaire à la prévention en santé mentale : le jeu du comportement adapté à l'échelle d'un réseau

Pourquoi ce projet de réseau ? Sophia CLE est un réseau d'excellence au regard des résultats aux évaluations nationales et des IPS, il scolarise néanmoins un nombre important d'élèves à besoins éducatifs particuliers, des élèves en très grandes difficultés scolaires, et des élèves d'IPS défavorisés logés sur un unique quartier de la ville de Valbonne. Tous les acteurs du réseau s'accordent sur le fait que le contexte social actuel génère une pression grandissante chez des familles déjà très exigeantes en matière de réussite scolaire, le nombre d'élèves à besoins éducatifs particuliers et de leurs troubles depuis la pandémie est en augmentation significative, ce qui se traduit par des manifestations de plus en plus nombreuses de mal-être profond et une dégradation du climat scolaire.

Comment changer l'organisation scolaire pour développer des CPS chez tous les élèves, condition propice aux apprentissages et prévention des troubles de la santé mentale ?

Sur trois ans, former toutes les écoles du réseau, à raison d'une trentaine d'enseignants par an, à la pratique du GBG avec une formation de trois jours sur le dispositif et un accompagnement bi-mensuel pour chaque enseignant par un formateur certifié. Les enseignants sont formés à pratiquer des séances du jeu du comportement adapté et sont accompagnés durant un an pour en maîtriser tous les enjeux et tactiques. Les élèves développent leurs compétences psychosociales en jouant dans le cadre de séances d'apprentissage des savoirs et savoir-faire académiques, soit dans le cadre des apprentissages fondamentaux attendus.

École maternelle Ariane Lauriers Roses, Nice

En route pour les jeux 2024

Pourquoi ce projet ? L'école est implantée au coeur du quartier de l'Ariane, rattachée au réseau REP+ du Collège Maurice Jaubert. Les élèves sont issus pour une large majorité de familles défavorisées. De nombreux projets autour du sport ont été développés dans ce contexte afin d'encourager les valeurs du sport et de la santé et l'école a été labellisée Génération 2024 label Or. Ce projet a pour ambition de transmettre une éducation au sport et à la santé dans le cadre de la dynamique Génération 2024 « en route vers les jeux 2024 ».

Changer l'organisation scolaire ou comment éduquer aux valeurs portées par le sport ?

Quatre classes de PS s'engagent dans un parcours EPS innovant. Les élèves rencontrent des intervenants sportifs (karaté, danse, lutte, jeux pré-sportifs) tout au long de l'année, accédant ainsi à des compétences et des matériels spécifiques souvent éloignés du quartier. Coopération, persévérance, respect de soi et d'autrui sont expérimentés par le biais du jeu sportif. Le parcours se termine par l'organisation de la semaine olympique et paralympique en partenariat étroit avec le musée national du sport à Nice, un événement fédérateur à l'échelle de l'école et du quartier.

Les clés de la réussite par les valeurs sportives

Pourquoi ce projet ? L'école est implantée au coeur du quartier de l'Ariane, rattachée au réseau REP+ du Collège Maurice Jaubert. Le REP+ Jaubert se situe sur un secteur dont l'IPCS moyen est 97,4 et le taux de pauvreté est de 46%. Les élèves des établissements REP+ sont issus pour une large majorité de familles ayant une PCS défavorisée. De nombreux projets autour du sport ont été développés dans ce contexte afin d'encourager les valeurs du sport et de la santé et l'école a été labellisée Génération 2024 label Or. Ce projet a pour ambition de transmettre une éducation au sport et à la santé dans le cadre de la dynamique Génération 2024 « en route vers les jeux 2024 », il s'articule avec le projet destiné aux PS pour établir une réelle cohérence dans le parcours de l'élève sur tout le cycle 1.

Changer l'organisation scolaire ou comment faire évoluer les représentations sur la pratique sportive dans le quartier et promouvoir des valeurs collectives ? Trois classes de MS et six classes de GS s'engagent dans un parcours EPS innovant. Ce projet propose à tous les élèves de rencontrer des intervenants sportifs pour accéder à des compétences et des matériels spécifiques éloignés du quartier. On cherche entre autres à améliorer la socialisation avec la rencontre sportive du quartier de l'Ariane (Rep+) avec le quartier de Cimiez (Hors EP) lors de la fête de l'USEP des maternelles. On propose des sports de combat comme la lutte et l'escrime à tous (pas uniquement aux garçons) et de même pour la danse et le cirque (pas uniquement aux filles). On lutte contre la violence en sensibilisant au respect, aux valeurs sportives, pour favoriser un climat scolaire serein.

Collège Gustave Roux, Hyères

L'égalité c'est ensemble dans et hors les murs !

Pourquoi ce projet ? Le constat a été fait que si l'égalité est promue dans l'établissement à travers plusieurs projets menés sur différents niveaux de classe, elle n'est pas suffisamment mise en lumière. Par ailleurs la question de l'orientation post-collège constitue un défi : permettre à ceux et surtout à celles qui, par déterminisme social, y ont moins accès, de découvrir des filières méconnues et non genrées, et de les intégrer dans le champ de leurs possibles.

Comment changer l'organisation scolaire pour favoriser l'égalité et la mixité ? Pour sensibiliser les collégiens et les rendre acteurs de la promotion de cette valeur, dans et hors les murs, les classes de 3ème sont engagées dans une véritable démarche de projet: un diagnostic à travers l'observation de certains indicateurs hyérois et du collège; l'acquisition de connaissances qui nourrissent la prise de conscience par des recherches, des lectures, un travail sur l'orientation, entre autres; la communication à destination de tous les élèves, notamment par la réalisation de plaques de portes (un homme / une femme / un métier / une discipline enseignée dans une classe); la promotion de la réflexion par le concours d'éloquence retransmis sur la Webradio et sur Radio Côte varoise voire Cap'radio; l'engagement avec la rencontre à la mairie d'élus pour rebaptiser le gymnase voisin.

Collège Jean-Henri Fabre, Nice

Notre collège : l'imaginer, le créer, le partager

Pourquoi ce projet ? Le collège se situe à Nice nord, au centre de la Cité du Rouret/ Bateco, en zone politique de la Ville (QPV). Il accueille la plus grande structure SEGPA du département. Outre les difficultés individuelles, scolaires et sociales des élèves, la problématique est celle d'un environnement de travail peu attractif malgré le dynamisme des équipes, très investies pour la réussite des élèves. Le projet s'inscrit dans la continuité d'un projet réalisé en 2022-2023 intitulé « Envie d'environnement », cofinancé par la Fondation de France dans le cadre du dispositif « Aidons tous les collégiens à réussir » et le Département 06 ; le partenariat établi entre le collège, la MAV-Paca et l'association « Histoires de partager l'architecture » a permis de proposer des ateliers pédagogiques animés par des architectes médiateurs.

Comment engager les élèves dans l'organisation scolaire pour inclure, fédérer et créer un sentiment d'appartenance qui motive les apprentissages ? Les élèves sont au cœur même de la transformation de leur établissement, acteurs et bénéficiaires d'actions collectives qui relient les savoirs fondamentaux à l'amélioration des lieux d'apprentissage. Pensé sur 5 ans, ce projet artistique et culturel qui balaie les 4 parcours éducatifs du collège articule rencontres, sorties pédagogiques, ateliers de réflexion et pratique artistique pour déboucher sur une réalisation concrète qui transforme le collège et le rapport des utilisateurs à l'espace environnant. Chaque année, un trio collaboratif élèves (une classe différente chaque année avec des élèves du CVC, des éco-délégués et des élèves de Segpa) / architectes / artistes, encadré par une équipe pédagogique pluridisciplinaire conçoit et mène à bien un projet. L'équipe pédagogique fait acquérir les compétences des programmes disciplinaires et du socle commun et crée du sens et de la cohérence dans les apprentissages nécessaires à la réalisation du projet commun.

Lycée professionnel Léon Chiris, Grasse

Mixité de parcours et de public en section famille métiers « MTNE »

Pourquoi ce projet ? La transformation de la voie professionnelle permet le décloisonnement entre les différentes filières de familles de métiers et le regroupement de compétences communes pour le développement professionnel de chaque élève. Elle induit la personnalisation du parcours de l'élève dans l'esprit du continuum « bac-3, bac+3 ». L'idée de la mise en réseau des établissements est adéquate dans le cas où des places sont vacantes sur les formations de la même famille du bassin, mais dans le cas contraire, la personnalisation du parcours est plus complexe à mettre en place.

Comment changer l'organisation scolaire pour répondre aux besoins et sécuriser les parcours ? Adossé à Moodle, le Laboratoire de pédagogie hybride monté dans l'atelier offre l'accès à des enregistrements professionnels et à des capsules tutorielles qui permettent aux enseignants de personnaliser les explications et aux élèves de trouver des ressources, d'assimiler des connaissances et savoir-faire à leur rythme. Cette différenciation pédagogique permet d'envisager, pour certains élèves, l'accès à des supports et des compétences en lien avec des formations qui ne sont pas dispensées dans l'établissement. Le caractère hybride de la pédagogie facilite la mutualisation des plateaux et autorise des ateliers mixtes qui multiplient les possibles en matière de formation en maintenant la famille des métiers sur l'ensemble du cursus.

École maternelle Saint-Antoine, Grasse

Sourire aux jeux

Pourquoi ce projet ? Dans cette école maternelle située dans un quartier plutôt favorisé de Grasse, lors de la visite obligatoire de la PMI, il apparaît que la courbe de poids des élèves est en constante augmentation. Lors des activités d'EPS, beaucoup d'élèves rencontrent des difficultés en motricité dues à une trop grande sédentarité. Le nombre d'élèves inscrits en activité extra-scolaire sportive est par ailleurs en régression. Labellisée « génération 2024 » depuis 2019, l'école a la volonté de poursuivre les actions déjà engagées et de les diversifier. De plus, Grasse « Terre de Jeux » accueillera la flamme olympique le 18 juin. Son parcours passera devant l'école. Le projet qui intègre l'ensemble des classes de la petite à la grande section répond à la problématique de santé : la rencontre avec des athlètes est souvent le démarrage d'une nouvelle envie sportive et ce sont les enfants qui deviennent demandeurs d'activités. Il fait aussi vivre aux élèves et à l'ensemble de la communauté éducative une expérience olympique forte, porteuse de valeurs et stimulante pour les apprentissages.

Comment agir sur l'organisation scolaire pour adosser les apprentissages à un événement fédérateur ? Chaque classe développe des actions pédagogiques en lien avec les programmes de la maternelle. Tous les apprentissages sont construits pendant un an en résonance avec l'événement, tant dans le domaine de la langue que des mathématiques. Les élèves rencontrent un vocabulaire spécifique aux différents sports, réinvesti tout au long de l'année dans différentes productions écrites, panneau d'affichage, dictée à l'adulte mais aussi lors de la préparation des questions à poser aux athlètes. Le « plan maths » est aussi irrigué par l'événement : les élèves apprennent à travers les activités sportives à évaluer, comparer leur performance ou celle de leur camarade ; ils comprennent petit à petit que l'usage du nombre leur permet de quantifier leur résultat ; en pratique sportive l'importance est mise aussi sur l'usage ordinal du nombre, passer en premier, en second... finir le premier, le second... ; acquérir la suite orale des nombres pour exprimer, verbaliser une quantité ; écrire les nombres pour reporter des résultats ; comparer pour déterminer les vainqueurs dans une activité ; résoudre des problèmes et mettre en place des stratégies pour réussir des défis sportifs.

École maternelle Mistral, Opio

« On respecte mieux ce qu'on connaît bien »

Pourquoi ce projet ? L'école, inaugurée en septembre 2022, est tournée vers le développement durable avec un jardin potager entretenu par les élèves et un bâtiment basse consommation labellisé bâtiment durable méditerranéen. La relation aux familles est bonne mais les évolutions sociétales nécessitent de renforcer la cohésion école-famille à travers des projets porteurs. L'analyse des résultats aux évaluations de CP fait apparaître des besoins et des fragilités supérieurs à la moyenne de la circonscription notamment sur comprendre des mots / des phrases / des textes lus par l'enseignant.

Comment développer les compétences langagières par un projet fédérateur sur le développement durable qui agit sur l'organisation scolaire ? Le projet de découverte des espaces naturels proches de l'école et de leur biodiversité poursuit la dynamique engagée en collaboration avec la commune autour du développement durable et de la conscience environnementale dans le mini écosystème du jardin d'école. Plusieurs actions permettant de travailler les compétences en langage oral et en langage écrit sont menées avec les élèves : 2 sorties par période dans l'environnement proche pour chaque classe ; « labo EDD » et coins scientifiques ; activités sensorielles pour explorer la nature avec tous les sens (découverte des textures, des odeurs et des sons); expositions. Les familles sont associées aux actions (information, sorties, conférences et rencontres avec les intervenants, expositions).

Lycée professionnel Pasteur, Nice

Cap sur l'orientation

Pourquoi ce projet ? Les collèves éprouvent la plus grande difficulté à travailler avec les élèves et leur famille sur l'orientation vers la voie professionnelle, tant en raison de l'image que renvoie cette voie en matière de réussite scolaire, qu'en raison de la distance des lycées professionnels par rapport au domicile des élèves, y compris lorsque les élèves habitent la commune sur laquelle se trouve le lycée professionnel. Les lycées professionnels accueillent, dans certaines de leurs formations, des élèves qui se considèrent affectés par défaut, au sein d'un établissement autour duquel ils ont construit des préjugés négatifs.

Comment agir sur l'organisation scolaire pour favoriser l'égalité des chances par le biais d'une aide à l'orientation et contribuer à la réussite des élèves en luttant contre le décrochage ? Le projet de l'inter-réseaux Nice-EST engage cinq collèves relevant de la FOQUALE Nice-EST et trois lycées professionnels de Nice pour une découverte coordonnée du lycée professionnel et de son enseignement dans sa partie professionnelle. Un calendrier défini chaque année au cours d'une réunion-bilan des établissements partenaires structure deux temps de découverte : un module « théorique » de 10 séances de 2h d'accompagnement au projet, réalisé par un enseignant de chaque collève formé par des intervenants de la MLDS qui mettent également à disposition leurs outils (5 séances de 2 h « Moi et le monde professionnel » sur la connaissance de soi, la voie professionnelle après la 3ème, l'identité professionnelle, le monde de l'entreprise ; 5 séances sur le thème du lycée professionnel avec présentation des LP du territoire, des familles de métiers, les secteurs d'activité) et un module pratique (3 séquences de 3 après-midi le vendredi de 13h30 à 16h30 dans les ateliers de chacun des lycées professionnels partenaires pour explorer les filières proposées et produire, lorsque la filière le permet, une réalisation. Les élèves explorent ainsi 9 filières différentes, de novembre à avril).

Collectif Fersen : le collège du faire ensemble

Pourquoi ce projet ? Le collège est reconnu comme étant un EPLE à spécificité sportive, il accueille 20 divisions, une ULIS et une UPE2A, plus de 550 élèves en tout, et des IPS en forte disparité, dans un cadre très ancien au cœur du vieil Antibes. L'évolution et l'hétérogénéité du public dans un espace contraint, malgré la stabilité et l'engagement des équipes, ne permettent pas de donner à tous les élèves le même niveau de chance de réussir. Les différentes concertations (communauté éducative, partenaires, familles) ont souligné la force du collectif pour la motivation et la réussite individuelles. Ainsi, les enseignants, les équipes de vie scolaire et les collectivités ont pensé «faire ensemble» pour la réussite et l'excellence, l'égalité et le bien-vivre ensemble. Les actions déployées sont collectives et partagées, elles visent la réussite pour chacun des élèves.

Comment fédérer pour que l'organisation scolaire soit au service de la réussite de la communauté ? Tout d'abord on fédère par des alliances. Par exemple dans le dispositif « Bonne influence pour la fluence », de nombreux professeurs/AESH/AED et la CPE participent à des petits groupes de besoins qui font bénéficier chaque élève qui éprouve des difficultés en lecture à voix haute d'une à deux séances par semaine de soutien Fluence ; des élèves de 3e motivés sont invités à tutorer à leur tour des élèves de 6e en difficultés. Ensuite on fédère en communiquant et en donnant à voir les actions menées et les priorités. Par exemple l'accent mis sur l'appétence en mathématiques peut se matérialiser par le projet d'aides visuelles autocollantes et décoratives de formules mathématiques dans un escalier de l'établissement. Enfin on fédère en collaborant. Par exemple les clubs et ateliers d'activités sur la pause méridienne ou en fin de journée (« ça percute ! », « ça tricote ! », « ça filme ! », « ça papote ! », « ça joue ! ») créent du lien et un sentiment d'appartenance.

Lycée Raynouard, Brignoles

AI at school. Projet international sur l'intelligence artificielle à l'école en classe médias

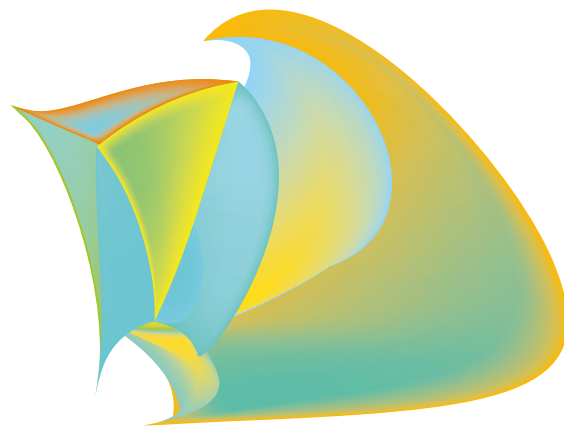
Pourquoi ce projet ? Le lycée se situe dans le Centre-Var, à distance des lieux de culture ; il accueille un public hétérogène qui a un accès limité à la culture. Il dispose cependant d'une webradio: Raydio « La voix des lycéens », entièrement gérée par une équipe d'élèves volontaires qui se retrouvent chaque semaine au studio d'enregistrement avec un enseignant. Elle est implantée dans une salle dédiée au CDI, régulièrement investie par la classe de Seconde labellisée « Classe Médias » qui fait office de laboratoire d'innovation transdisciplinaire, notamment parce qu'elle bénéficie d'une heure d'éducation aux médias et à l'information par semaine dans l'emploi du temps, en coanimation. L'arrivée des IA génératives, notamment conversationnelles, représente un moment important dans l'histoire de l'accès à l'information mais aussi dans l'histoire de l'écrit et de la création. C'est donc tout naturellement que l'IA constitue un champ d'exploration pour la Classe Médias.

Comment dynamiser l'organisation scolaire par un partenariat international qui se saisit d'une technologie émergente pour conduire l'EMI ? Le projet est conçu en partenariat avec une classe de collège de l'école Bilingue de Berkeley en Californie, établissement accueillant un public urbain très favorisé vivant à proximité de la Silicon Valley, cœur des innovations technologiques, notamment en matière d'intelligence artificielle. Le travail, systématiquement croisé avec l'établissement partenaire, s'organise en 3 temps : l'IA dans la presse française et la presse californienne et partenariat avec Nice Matin sur 3 ateliers ; participation à un concours inter établissements de création d'illustrations par l'IA (Concours des « Chroniques alternatives » qui associe le travail de documentation historique aux possibilités offertes par les I.A. génératives) ; débat argumenté « Pour ou contre l'IA à l'école » et captation vidéo commune pour participation au concours Médiatiks.

Lire pour se découvrir

Pourquoi ce projet ? Les résultats aux évaluations de sixième sont en dessous des moyennes académiques et nationales en français avec plus de 50% d'élèves à besoins ou fragiles dans de nombreux items. Le contexte socio-économique difficile et l'hétérogénéité du public accueilli complexifient la problématique et appellent une démarche susceptible de développer aussi la confiance des élèves.

Comment changer l'organisation scolaire pour faciliter l'acquisition de compétences langagières et le développement des compétences orales ? La lecture est au centre du projet, explorée par différents biais dans la réflexivité qu'elle induit. A l'échelle de l'établissement, on crée un espace d'apprentissage polymorphe autorisant tout à la fois des ateliers lecture, des cercles de lecture et un espace détente dédié à la lecture voire un café lecture pour les parents. La mise en place d'un jumelage avec une école primaire et le conventionnement avec des artistes élargit le champ de l'action de manière à motiver la lecture et à travailler l'oralité et l'expressivité.





A series of horizontal dotted lines for writing notes.



NOTES

A series of horizontal dotted lines for writing notes.



ac-nice.fr/japi