

Connecter les boîtiers de vote CPS Pulse



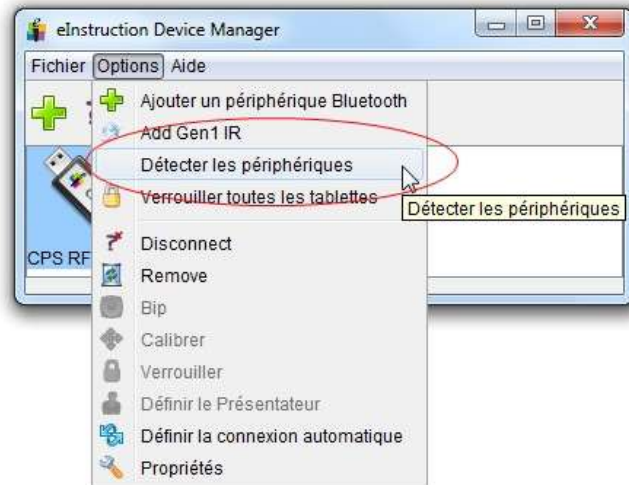
Branchez le Récepteur Radio Fréquence dans le port USB de votre ordinateur.



Cliquez sur « Configurer mon matériel » et vérifiez que votre récepteur est bien connecté et reconnu par le Gestionnaire de périphériques (« Device Manager »).



Si le récepteur IR n'est pas détecté, cliquez sur « Option » puis « Détecter les périphériques ».



Cliquer sur créer un nouveau cours.



Nommer le cours en remplissant l'espace nom du cours.

Assistant Nouveau cours

Informations sur le cours

Importer des cours depuis Cornerstone

Nom du cours :

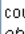
Semestre :

Heure de réunion :

Salle :

Bâtiment :

Instructeur :

Remarque : Au fil de l'Assistant Nouveau cours, ce symbole  indique un *champ obligatoire*. Vous ne pouvez pas passer à la page suivante tant que les champs obligatoires ne sont pas remplis.

- Identifiez le cours en lui donnant un nom unique.
- Ajoutez toutes les informations supplémentaires à ce profil de nouveau cours. Appuyez sur la touche Tab pour passer d'un champ à l'autre et non sur la touche Entrée.

Cliquez sur le bouton **Suivant** pour continuer.
(Cliquez sur le bouton **Retour** pour revenir à la page précédente.)

< Précédent Suivant > Annuler

Puis cliquer sur suivant.

Cliquer sur suivant.

Sélectionner « PRS / CPS Pulse puis cliquer sur suivant.

Assistant Nouveau cours

Sélectionner le(s) type(s) de dispositif de réponse

PRS RF / CPS Pulse / CPS Spark / CPS Pulse Classpack / 

Cricket 

PRS IR / CPS IR  

Identifiez le ou les types de dispositifs de réponse qui vont être utilisés par les élèves dans ce cours.

Les dispositifs de réponse CPS Pulse, Cricket et PRS RF communiquent avec le logiciel Response grâce à un récepteur radiofréquence (RF). (Veuillez remarquer que les dispositifs de réponse virtuels vClicker ME imitent les dispositifs de réponse PRS RF. Ils sont donc inclus ici avec le type de dispositif de réponse PRS RF.) Les dispositifs de réponse CPS Pulse, PRS RF et vClicker ME nécessitent des configurations supplémentaires. Ce n'est pas le cas pour les dispositifs de réponse IR (Infrarouge). Si vous n'allez utiliser que des dispositifs de réponse IR dans ce cours, l'Assistant Nouveau cours passe directement à la page **Créer une liste de présences**.

Cliquez sur le bouton **Suivant** pour continuer.
(Cliquez sur le bouton **Retour** pour afficher la page précédente.)

< Précédent Suivant > Annuler

Entrer un « Nom de diffusion », et cliquer sur « Suivant » : (choisir celui du cours) et cliquer sur suivant.

Assistant Nouveau cours

Configuration RF PRS

Nom de diffusion

Type de système

Ignorer les ID élève provenant d'un dispositif de ...

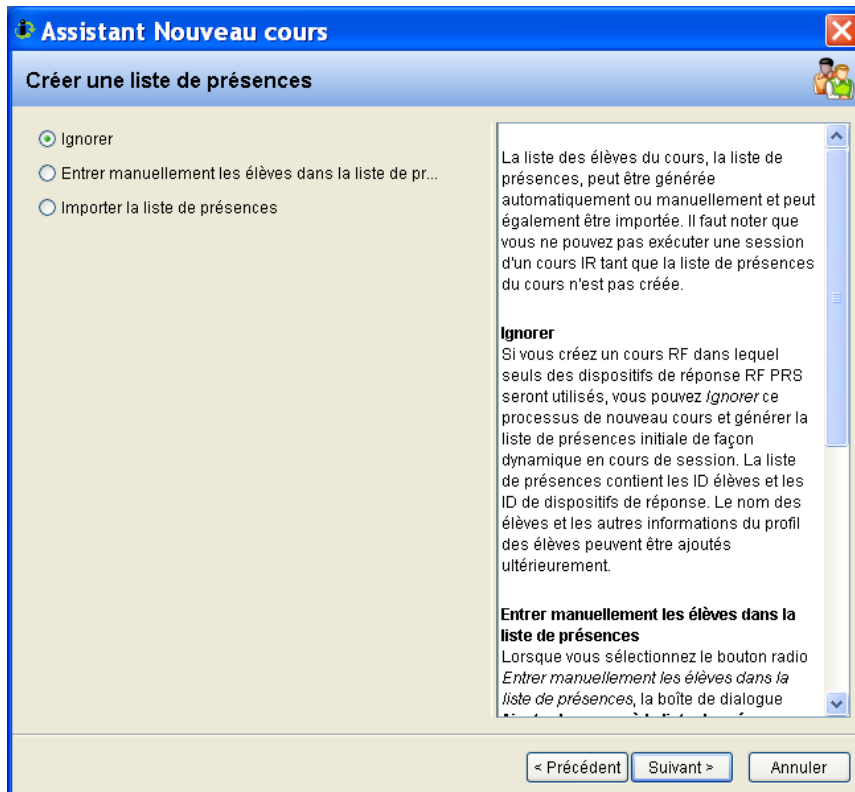
Le **Nom de diffusion** est le nom du cours qui apparaît sur l'écran LCD du dispositif de réponse RF PRS au cours de l'auto-analyse initiée à la mise sous tension du dispositif de réponse RF. Il s'agit du nom que les élèves doivent utiliser pour se connecter à ce cours. Le Nom de diffusion est également le nom qui s'affiche dans la barre d'état jaune de la barre d'outils de session lorsqu'une session de ce cours a démarré. Si vous configurez des dispositifs de réponse RF *Fermés* à utiliser dans ce cours (**Configuration de mon matériel, Configuration des dispositifs de réponse**), utilisez le nom du cours que vous avez défini en tant que nom de diffusion (ou une version raccourcie, si le nom du cours comportait plus de 10 caractères).

L'écran LCD du dispositif de réponse RF ne peut afficher qu'un nombre limité de caractères par ligne. Le nom de diffusion doit comporter au maximum 10 caractères.

Type de système est basé sur la

< Précédent Suivant > Annuler

Cliquer sur « Ignorer » puis « Suivant » :



Puis cliquer sur terminer.

