

Classe de Terminale 2020-2021

Spécialité Histoire-Géographie Géopolitique Sciences Politiques

Thème 5 Axe 1 Jalon 1

Exploiter et protéger une
ressource « naturelle » : La forêt
française depuis Colbert

Thème 5 – L'environnement, entre exploitation et protection : un enjeu planétaire (26-28 heures)

L'étude de ce thème a un double objectif : analyser l'évolution des rapports entre les sociétés et leurs milieux, et notamment les changements environnementaux non désirés qu'ils induisent ; en comprendre les enjeux géopolitiques.

- Le premier axe étudie la complexité des interactions entre les sociétés et leurs milieux, entre exploitation et protection, à travers l'étude de la forêt française depuis Colbert et l'examen de deux moments clefs du rôle de l'humanité dans l'évolution des milieux.
- Le second axe concerne l'évolution du climat, son impact sur les sociétés, et la manière dont la question climatique met en jeu la coopération internationale.

Introduction : Qu'est-ce que l'environnement ? <ul style="list-style-type: none">- Définitions, représentations, évolutions de la notion d'environnement : une construction historique, sociale et politique.- Un regard sur l'histoire de l'environnement.	
Axe 1 Exploiter, préserver et protéger.	Jalons <ul style="list-style-type: none">- Exploiter et protéger une ressource « naturelle » : la forêt française depuis Colbert.- Le rôle des individus et des sociétés dans l'évolution des milieux : « révolution néolithique » et « révolution industrielle », deux ruptures ?
Axe 2 Le changement climatique : approches historique et géopolitique.	Jalons <ul style="list-style-type: none">- Les fluctuations climatiques et leurs effets : l'évolution du climat en Europe du Moyen Âge au XIXe siècle.- Le climat, enjeu des relations internationales : les accords internationaux (Sommet de la Terre, COP...)
Objet de travail conclusif Les États-Unis et la question environnementale : tensions et contrastes.	Jalons <ul style="list-style-type: none">- L'environnement aux États-Unis : entre protection de la nature, exploitation des ressources et transformation des milieux depuis le XIXe siècle ; les rôles respectifs de l'État fédéral et des États fédérés.- Les États-Unis et l'environnement à l'échelle internationale (État, firmes transnationales, ONG...).

Introduction : Qu'est-ce que la forêt ?

- Voir diaporama spécifique

Introduction : présence de la forêt dans l'histoire de France...

Aujourd'hui, la forêt domaniale de Compiègne constitue la 3ème plus grande forêt de feuillus après celle d'Orléans et celle de Fontainebleau. Si l'on ajoute les espaces domaniaux voisins de Retz (13 225 hectares) et de Laigue (3 827 hectares), on obtient un véritable poumon vert. La forêt domaniale de Compiègne est constituée à 41 % de hêtres, 27 % de chênes, 9 % de charmes, 7 % de pins. Elle est parcourue par 900 kilomètres de chemins géométriques.

De nombreuses traces de l'Histoire de France

La forêt domaniale de Compiègne, un site chargé d'histoire ! C'est ici, qu'en 1360, Jean Le Bon instaura le franc ; c'est ici que fut capturée Jeanne d'Arc ; c'est en forêt de Compiègne que l'Oise rentra dans l'Histoire le 11 novembre 1918, avec la signature de l'**Armistice**. Une forêt façonnée au fil des années et surtout des envies comme la route Eugénie, du nom de l'impératrice, épouse de Napoléon III. Une route longue de 13 km qui relie le **Palais de Compiègne** à la **Forteresse médiévale de Pierrefonds**. Cette voie impériale permet aux visiteurs de découvrir un bâti varié et chargé d'histoire : des villages pittoresques (Saint-Jean aux Bois, Vieux Moulin...) des églises et un pavillon de chasse "le Pavillon Eugénie" aux Etangs de Saint Pierre où l'Impératrice Eugénie s'arrêtait lorsqu'elle se rendait à Pierrefonds pour prendre les eaux.

Outre ce patrimoine bâti, la forêt domaniale de Compiègne est parsemée d'étangs, de mares et d'arbres remarquables comme le Chêne de Saint-Jean planté sous le règne de Saint-Louis... un patrimoine naturel exceptionnel à découvrir aussi bien à vélo qu'à pied. Afin de profiter au mieux de la forêt, l'**Office du tourisme de Compiègne propose plusieurs visites à thèmes**.

Tél. 03 44 40 01 00

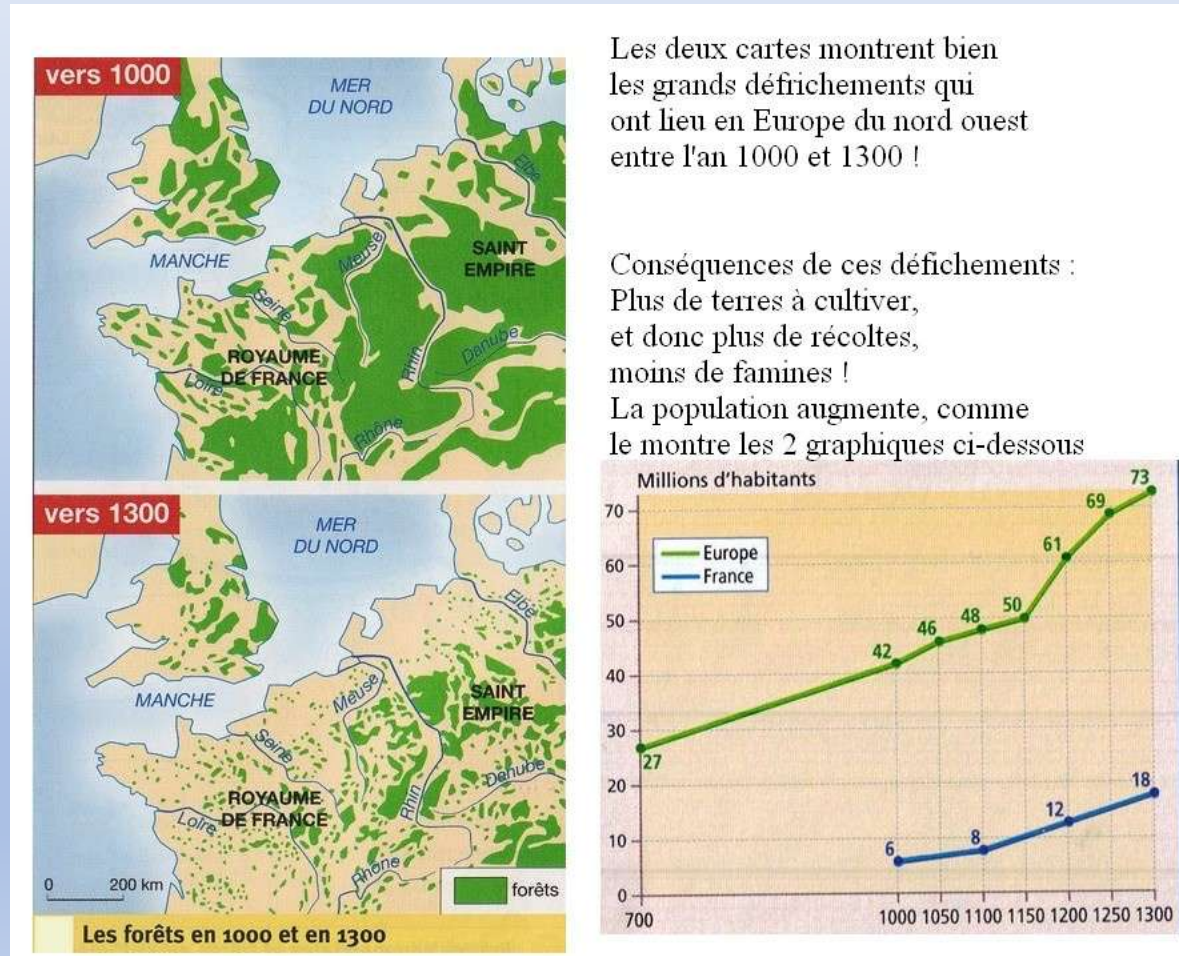
www.compiègne-tourisme.fr



...associée à des imaginaires merveilleux,
rassurants ou effrayants



Un lieu associé au monde sauvage, non civilisé, qui n'a cessé de reculer depuis le Moyen-âge



Avant Colbert... La forêt, lieu de la chasse, du brigandage, de la marginalité



Extrait des « Très riches heures du Duc de Berry », XVe s.



Un lieu de relégation volontaire, de spiritualité



Monastère de la Grande Chartreuse, XIe s. (Isère)



Ermitage de St Ser, au pied de la Saint Victoire (13)

Un lieu d'inspiration : au départ, le jardin d'Eden



J. Bruegel l'ancien, *la Terre ou le paradis Terrestre*, 1607



J-B Oudry, *Louis XV chassant le cerf dans la forêt de Saint Germain*, 1730



Corot, *Forêt de Fontainebleau*, 1847

Un lieu associé au danger



Chasse au loup du Gévaudan, XVIIIe s.



Chasse à l'ours dans les Pyrénées, 1878

I La gestion de la forêt française depuis Colbert

1 Colbert et son rôle

La prise en main des forêts par l'Etat (à partir du XVIIe s.) : création du corps des Eaux et forêts



CONFERENCE DE L'ORDONNANCE DE LOUIS XIV.

Du mois d'Août 1669.

SUR LE FAIT DES EAUX ET FORETS;

AVEC LES ÉDITS, DÉCLARATIONS, COUTUMES;
Arrêts, Réglemens, & autres Jugemens, rendus avant & en
interprétation de ladite Ordonnance, depuis l'an 1115 jusqu'à
présent.

CONTENANT

LES LOIX FORESTIERES DE FRANCE; +

*Nouvelle Edition, augmentée des Observations de M. Simon,
Avocat Général, & M. Segauld, Procureur Général
à la Table de Marbre de Dijon.*

TOME I.



A PARIS, RUE SAINT JACQUES.

Chez BERNARD BRUNET, Imprimeur - Libraire,
vis-à-vis la rue des Mathurins.

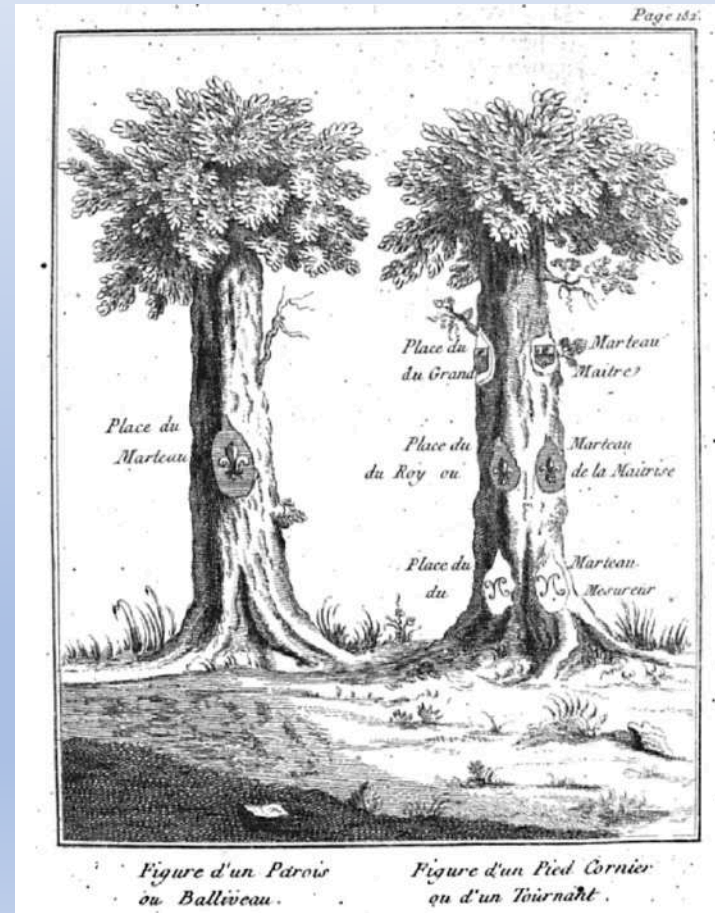
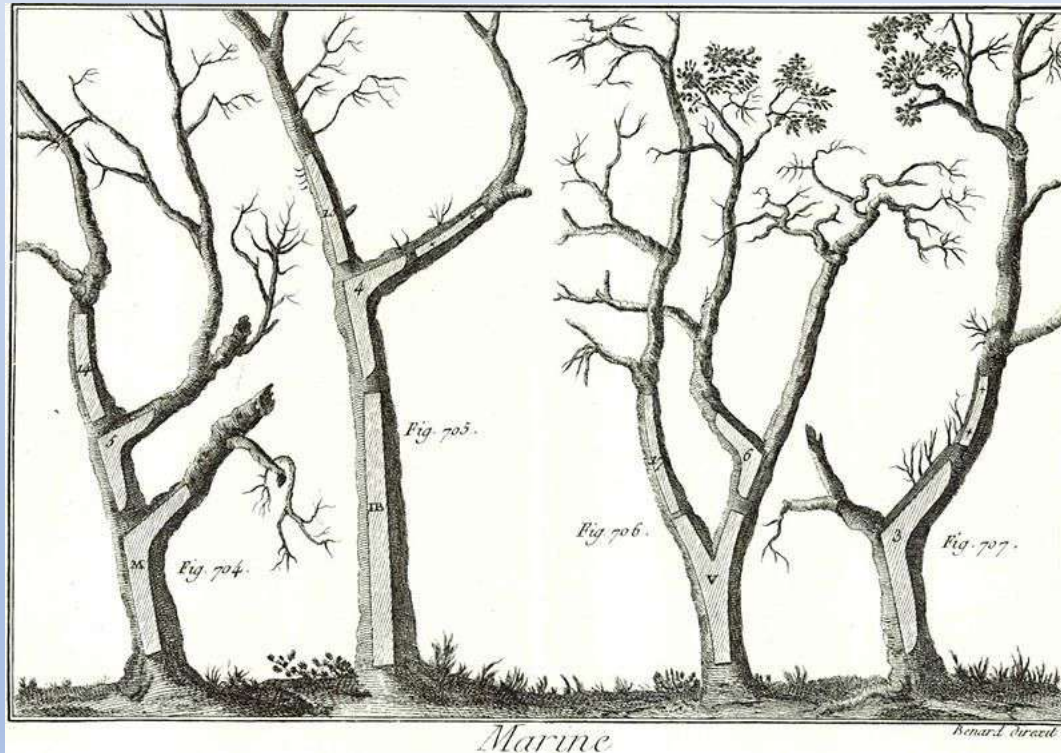
M. DCC. LII.

AVEC APPROBATION ET PRIVILEGE DU ROI

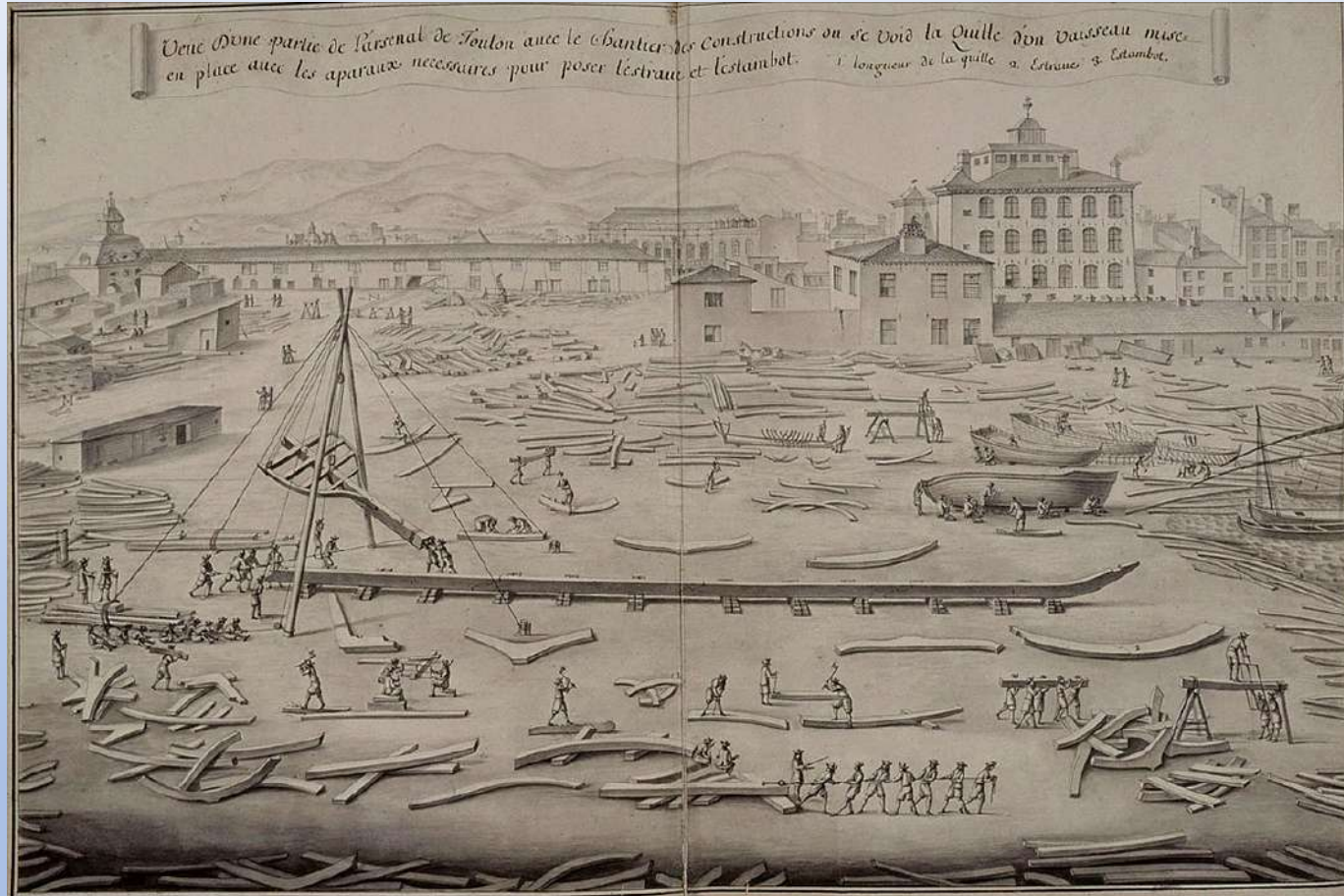


Garde forestier arrêtant un braconnier (par Horace Vernet, 1803)

La prise en main des forêts par l'Etat (à partir du XVIIe s.)



... pour les besoins de la construction navale

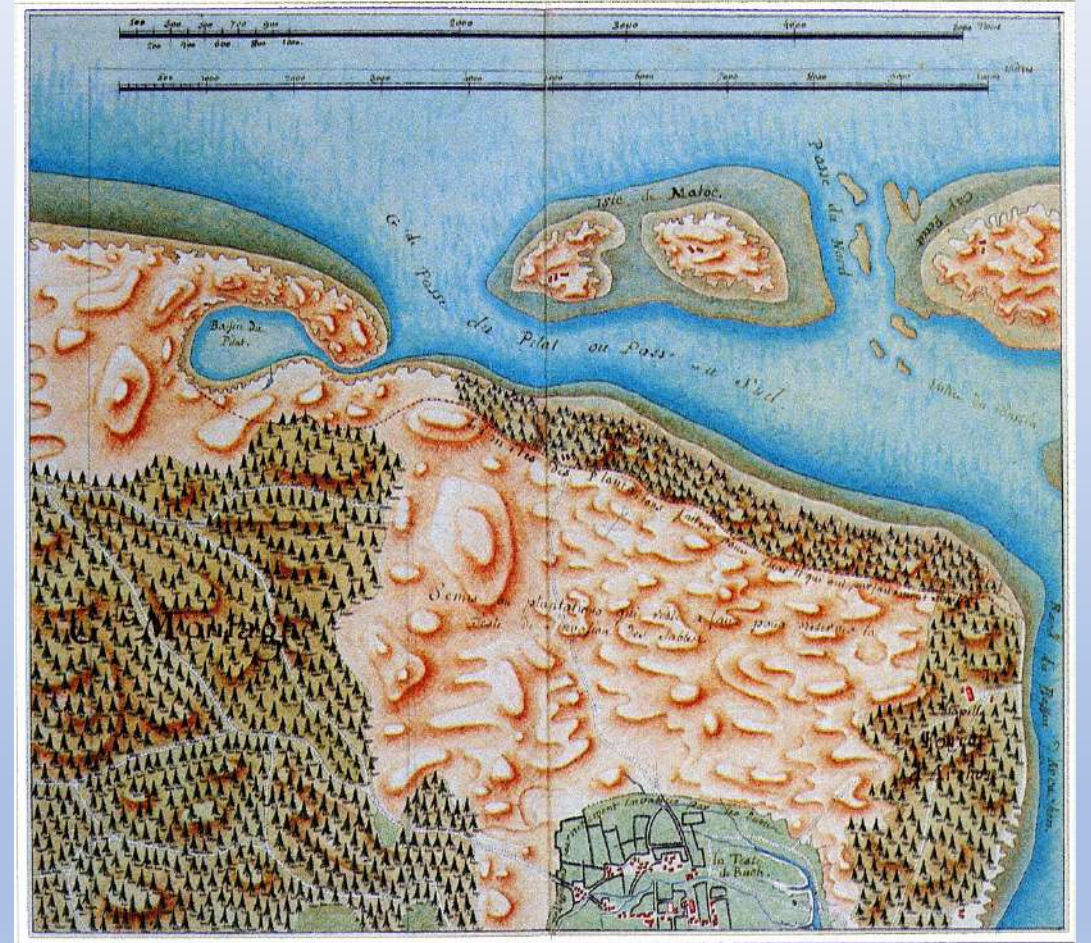
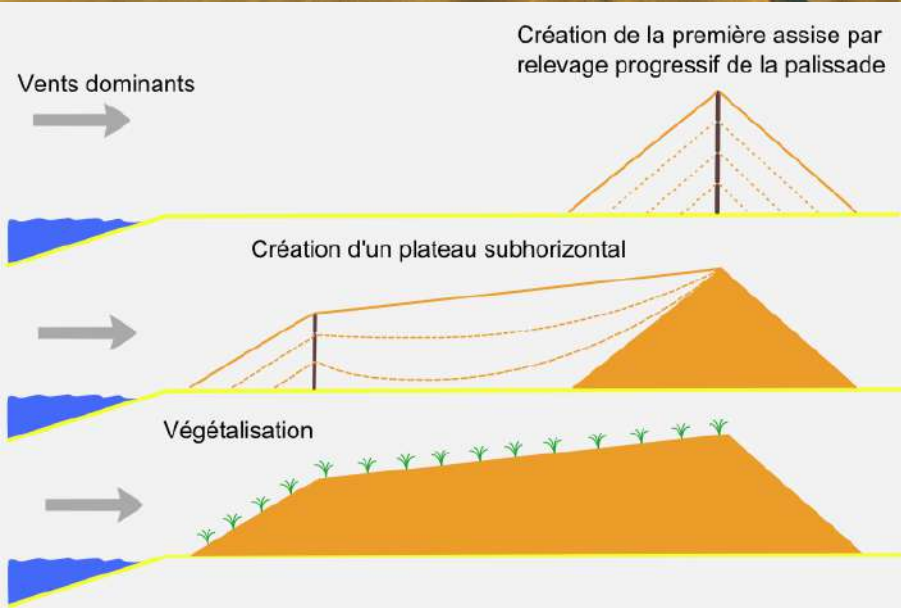


Arsenal de Toulon en 1670

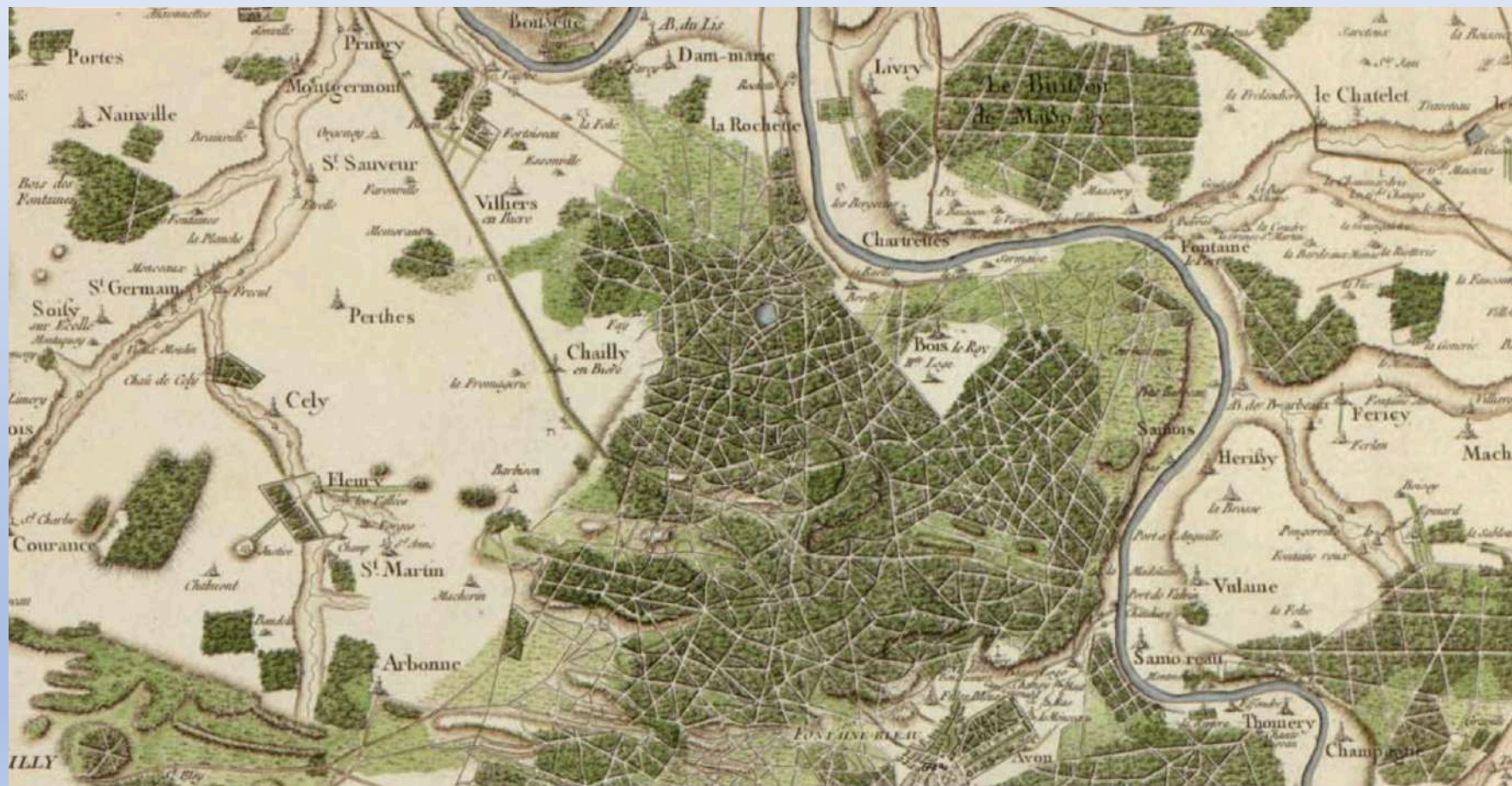


Bataille de la Hougue (1692), victoire anglo-hollandaise sur la flotte française
58 bateaux engagés côté français
125 côté anglo-hollandais

Fixer les dunes (depuis le XVIe s.)



Forêt sur la carte de Cassini (XVIIIe s.)



2 Au XIXe s. : Une prise de conscience de l'État et une volonté de reprise en main

Des troubles forestiers au XIXe s. : la guerre des Demoiselles en Ariège (1827)



La politique forestière du Second Empire (1851-1870)



La naissance de la forêt landaise

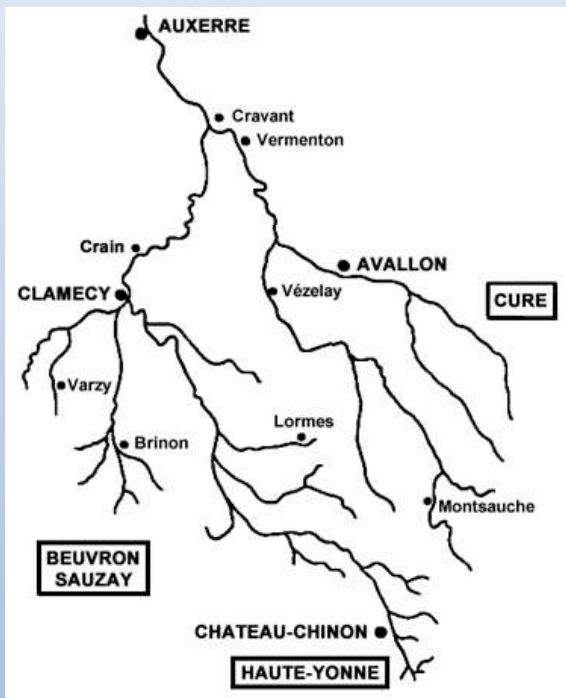


Boisement en pin



Gemmage, exploitation de la résine

Le flottage du bois pour chauffer Paris



La pression des besoins des mines et des chemins de fer



Boisage

La politique de restauration des terrains de montagne (RTM) fin XIXe.



Jarjayes 1902 (Hautes-Alpes)



Jarjayes 2004



Freissinières 1976 (Hautes-Alpes)



Freissinières 2006

L'action des RTM sur le terrain



Construction d'ouvrages pour retenir le sol sur les versants et dans le cours d'eau

La Faron au début du XXe s. depuis la place de la Liberté à Toulon

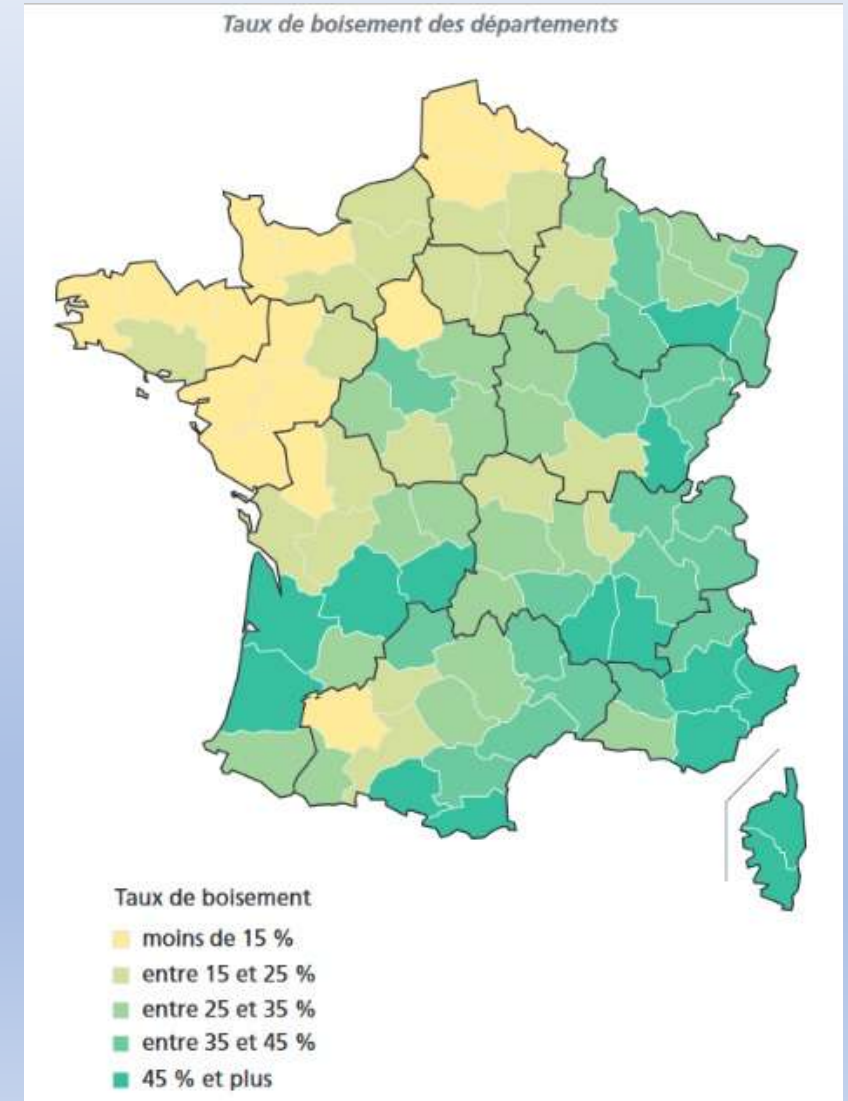
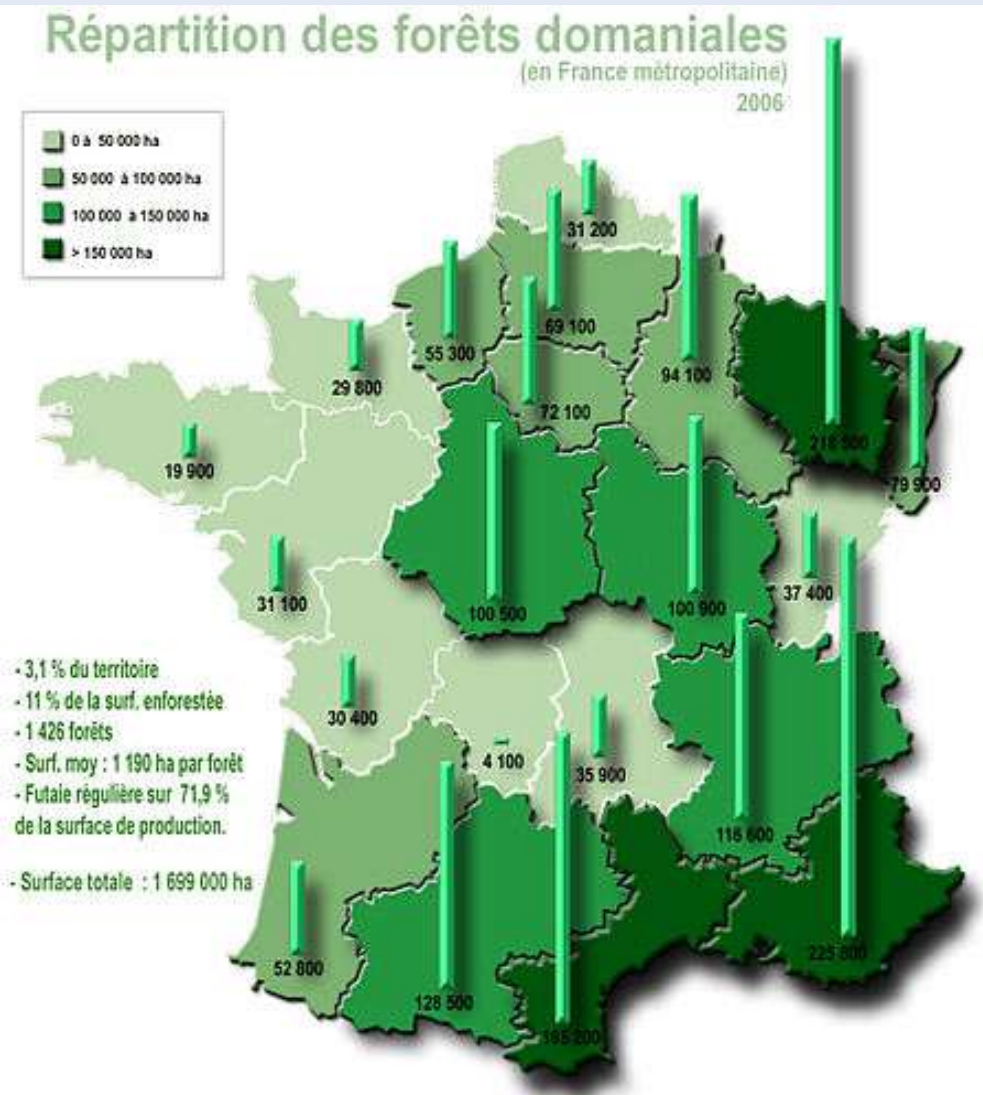


3 Depuis 1945 entre régénération, rationalisation et protection

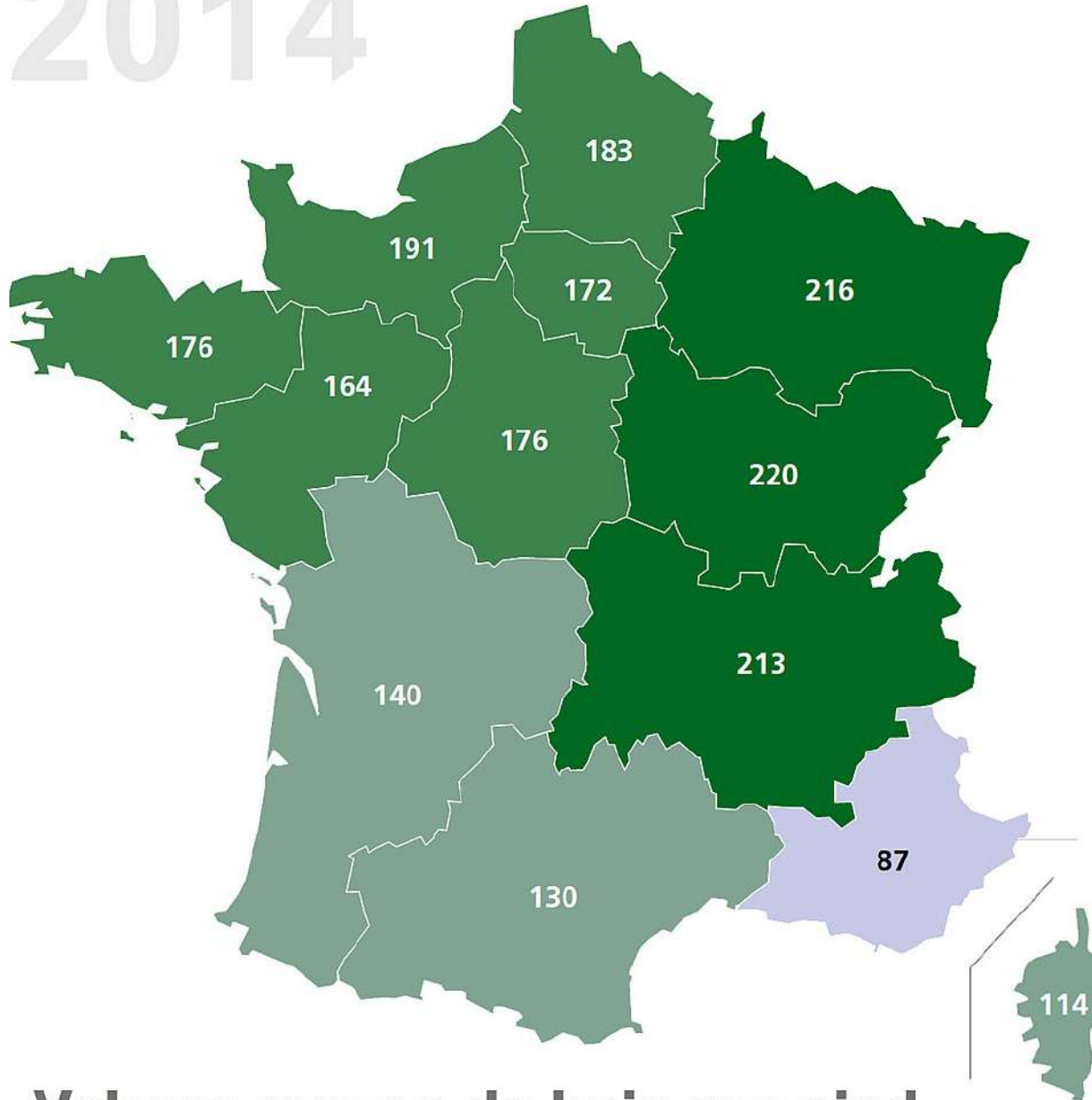


II La forêt française aujourd'hui : état des lieux

1 Une réalité variée et une inégale répartition :

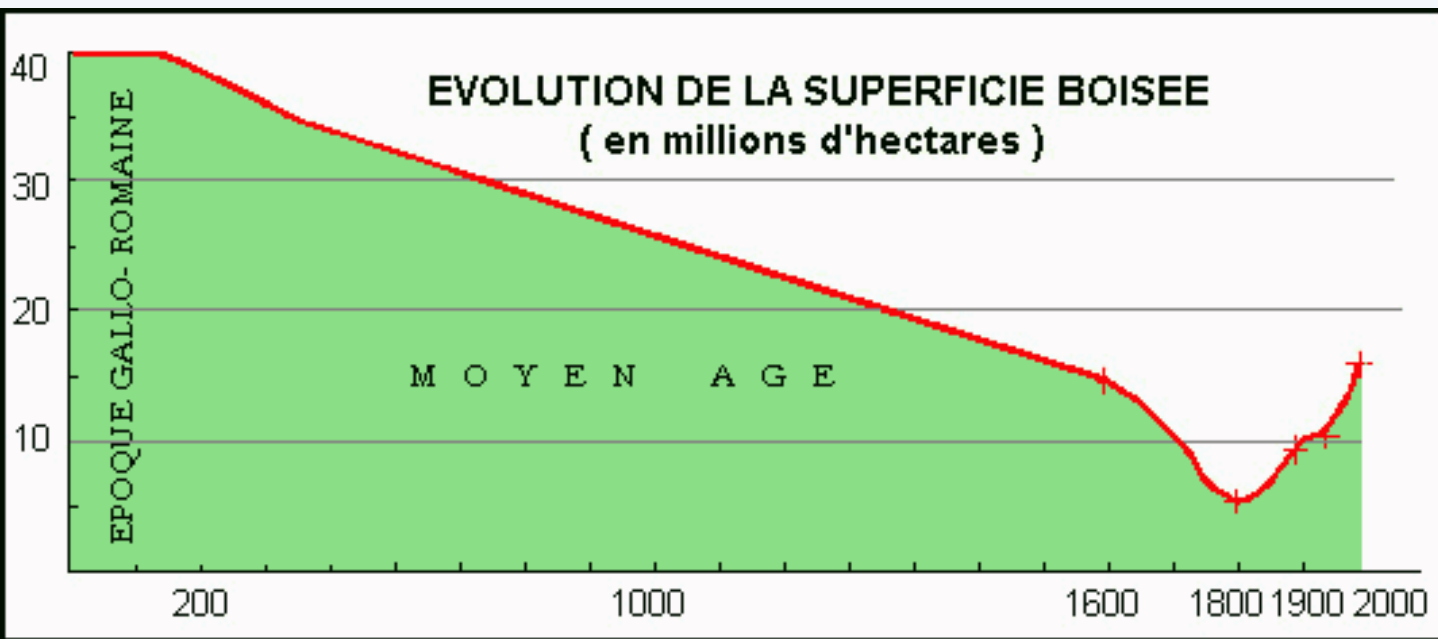


2014



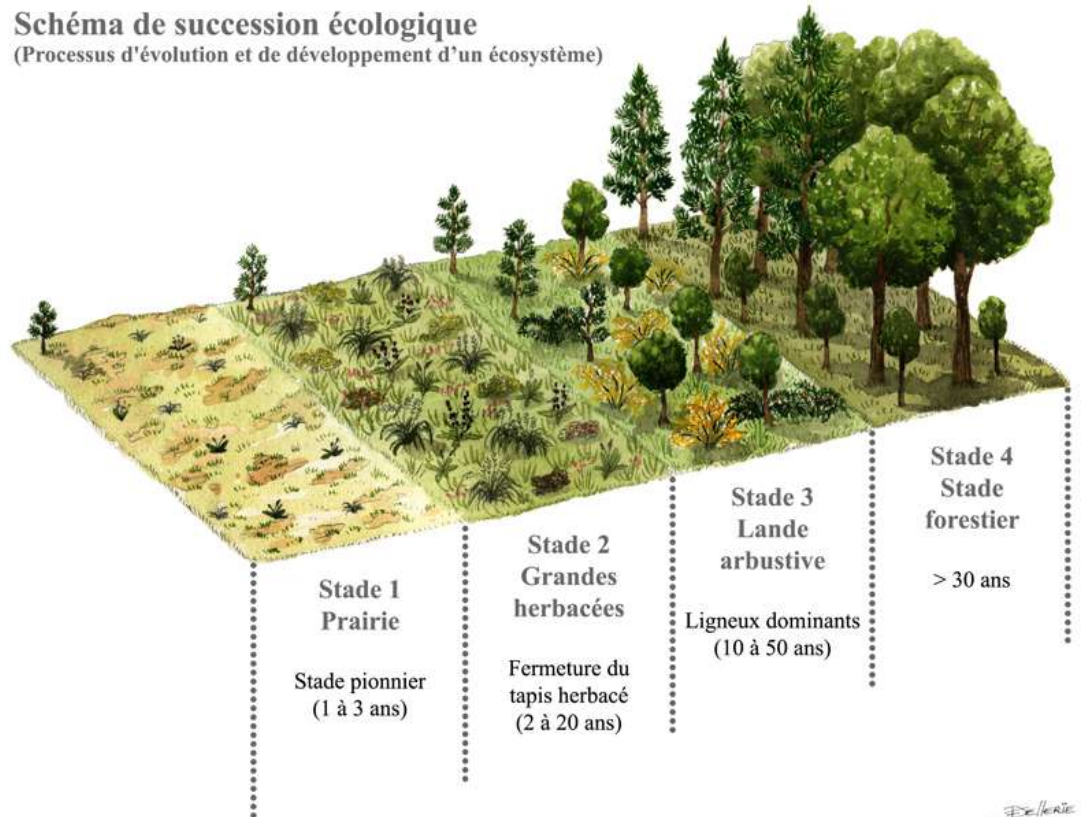
**Volume moyen de bois sur pied
par région administrative (m³/ha)**



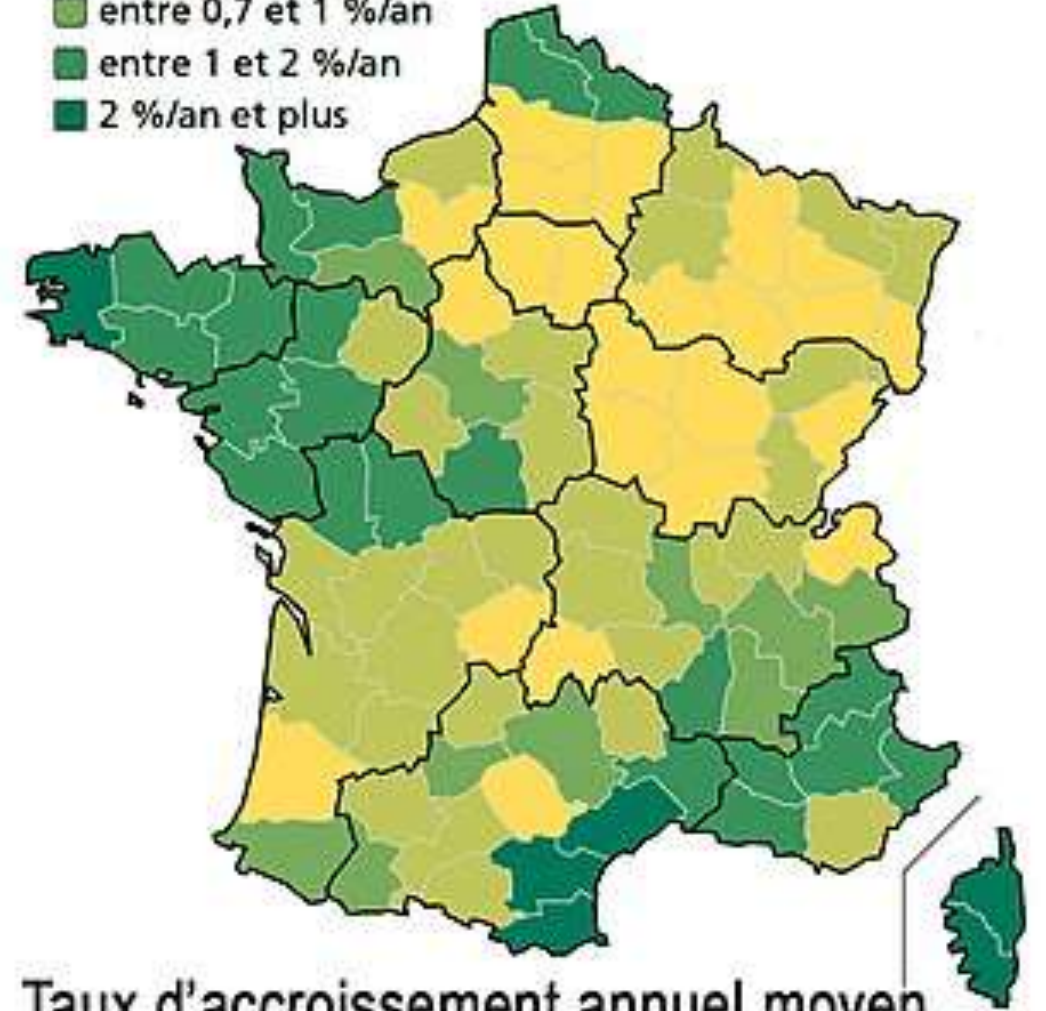


Des dynamiques forestières régionalement différenciées

Schéma de succession écologique
(Processus d'évolution et de développement d'un écosystème)



- moins de 0,3 %/an
- entre 0,3 et 0,7 %/an
- entre 0,7 et 1 %/an
- entre 1 et 2 %/an
- 2 %/an et plus

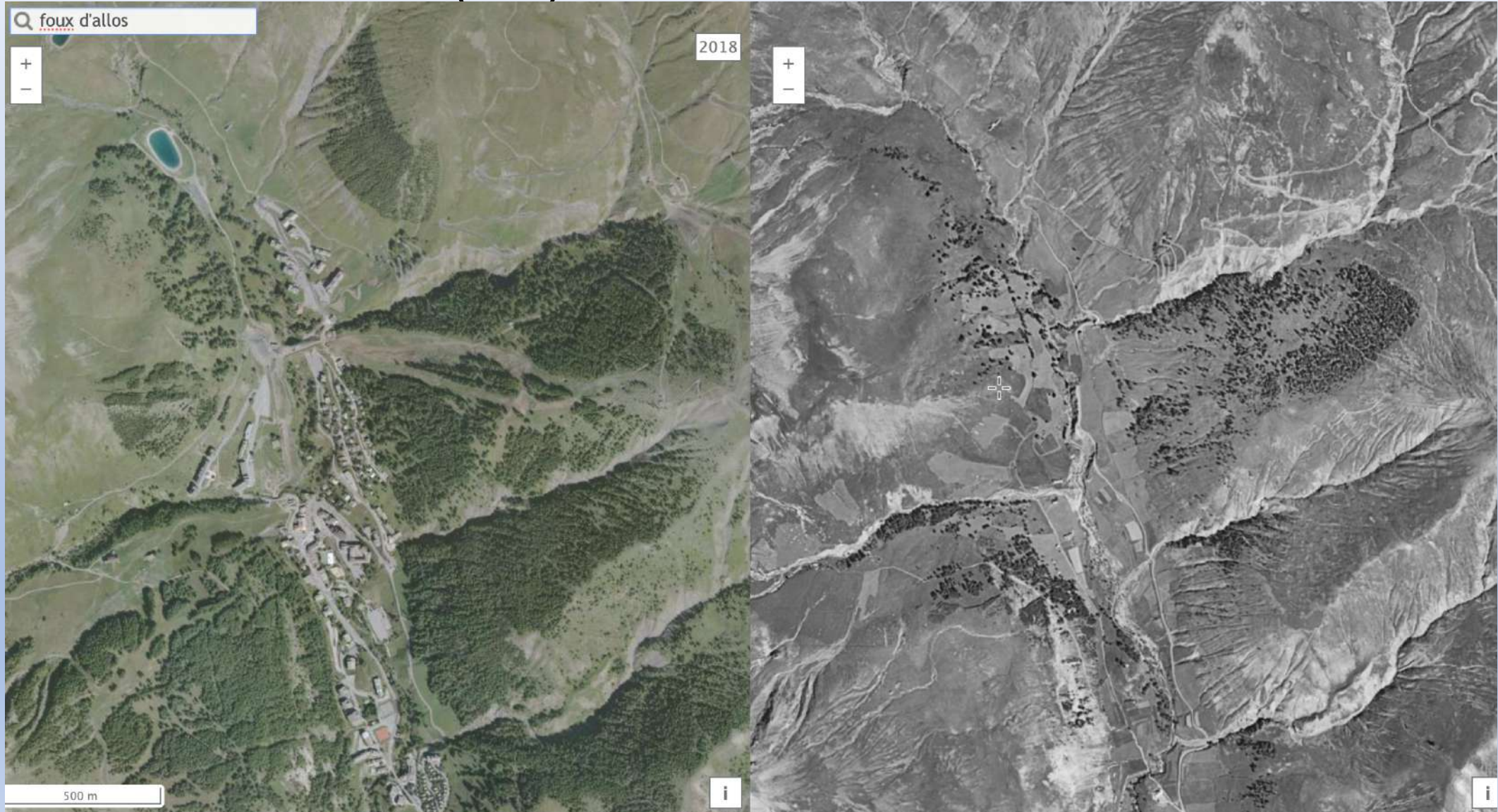


Taux d'accroissement annuel moyen de surface boisée (de 1985 à 2014), par département

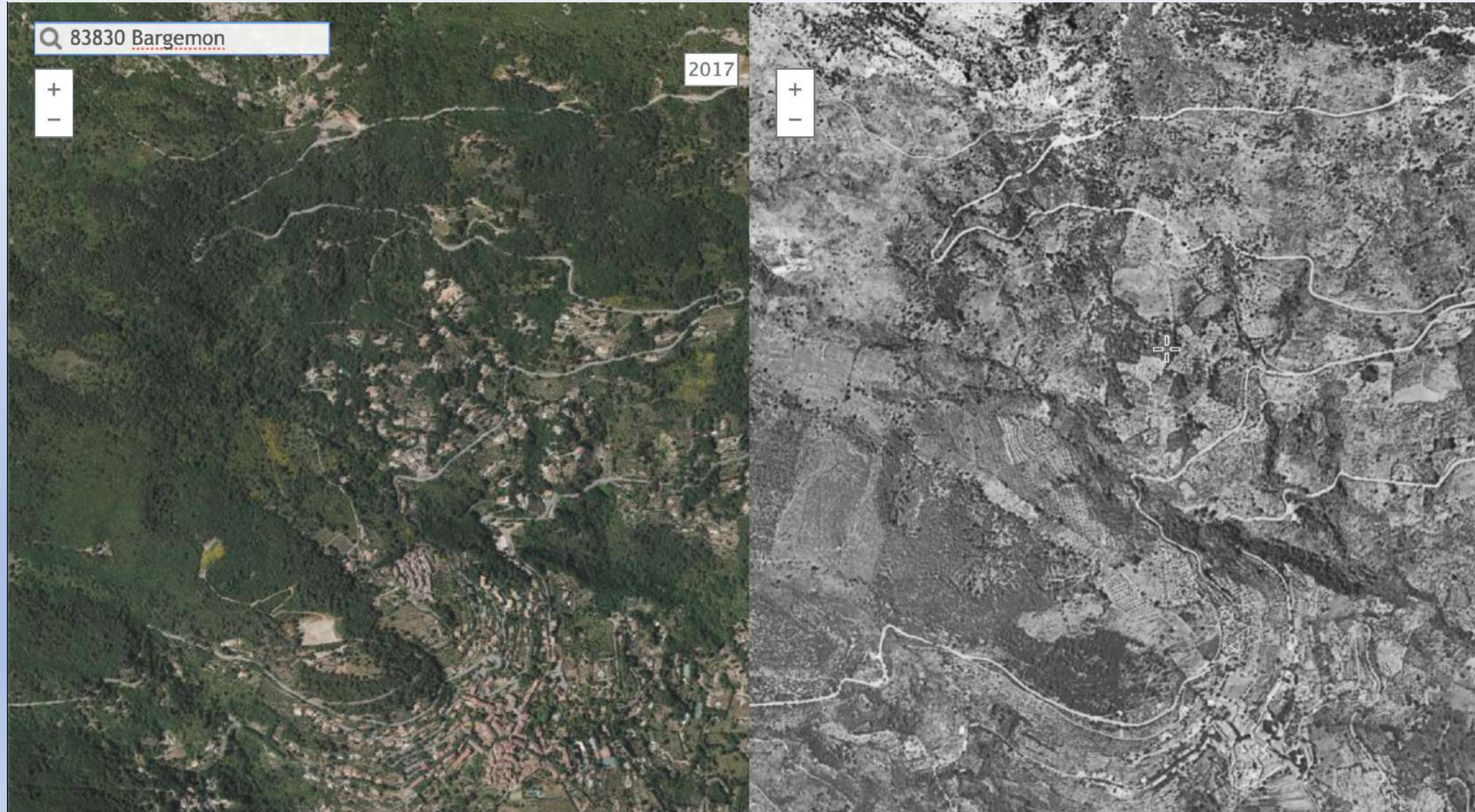
Proposition d'activité sur support numérique

- Faire réaliser des observations et comparaisons d'espaces forestiers à partir des sites remonterletemps.fr et/ou geoportail.gouv.fr
- Objectif : identifier les dynamiques forestières différenciées sur les sites indiqués proposés : La Foux d'Allos (04), Bargemon (83), La Tremblade (17), Les Issambres-Ste Maxime (83)

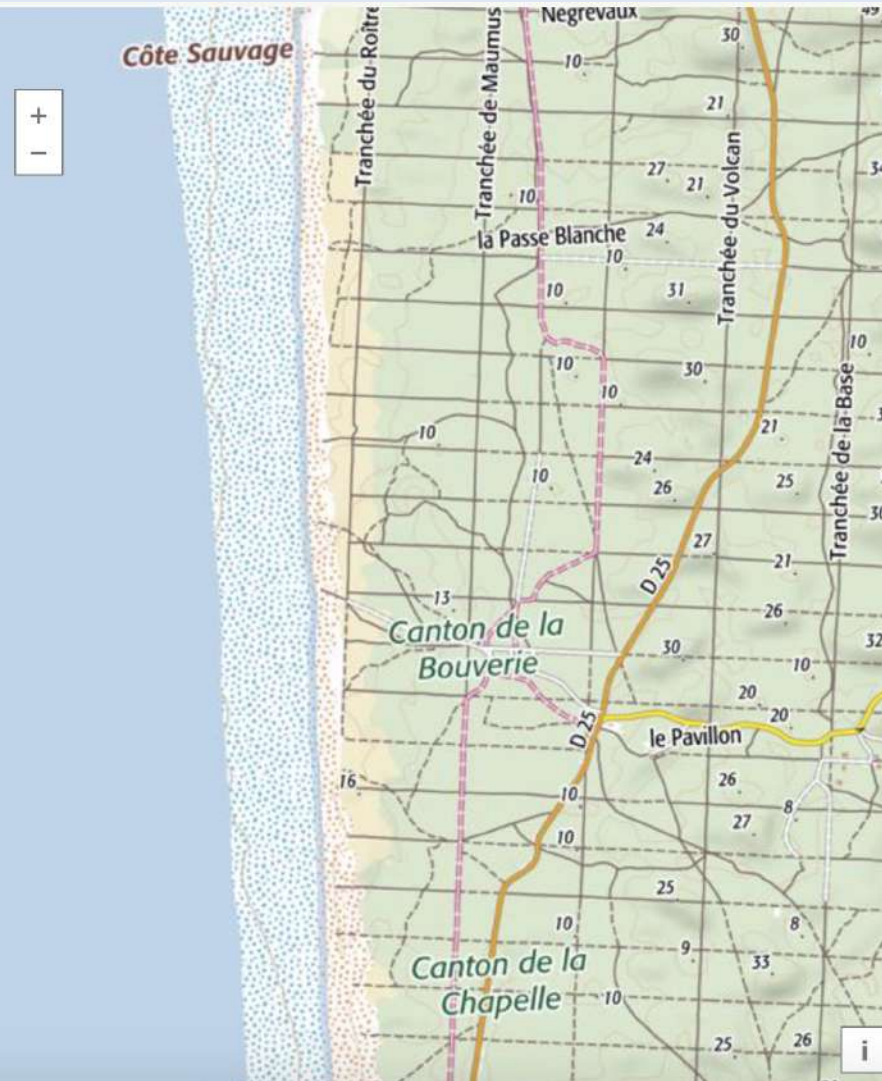
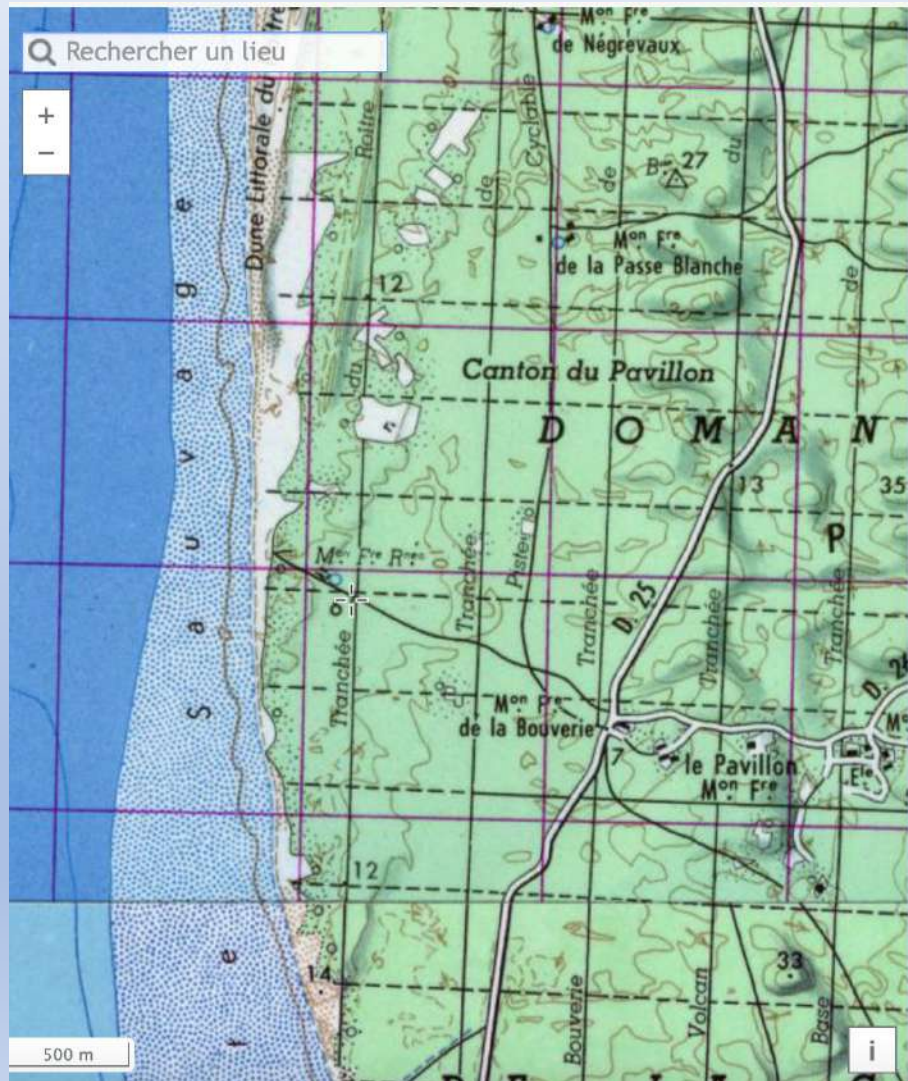
Une reprise forestière encadrée : La Foux d'Allos (04)



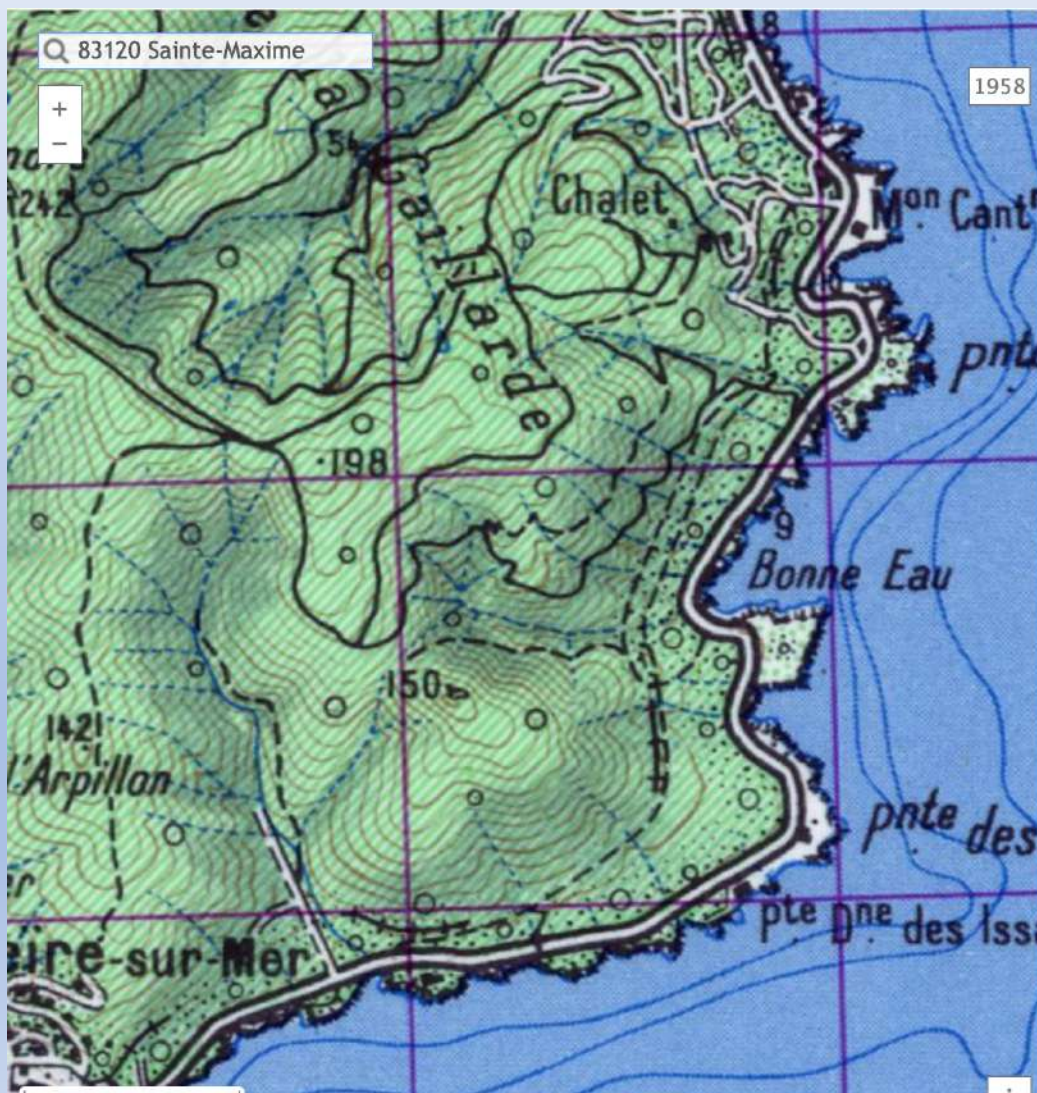
Reprise forestière par abandon de terres agricoles. Bargemon (83)



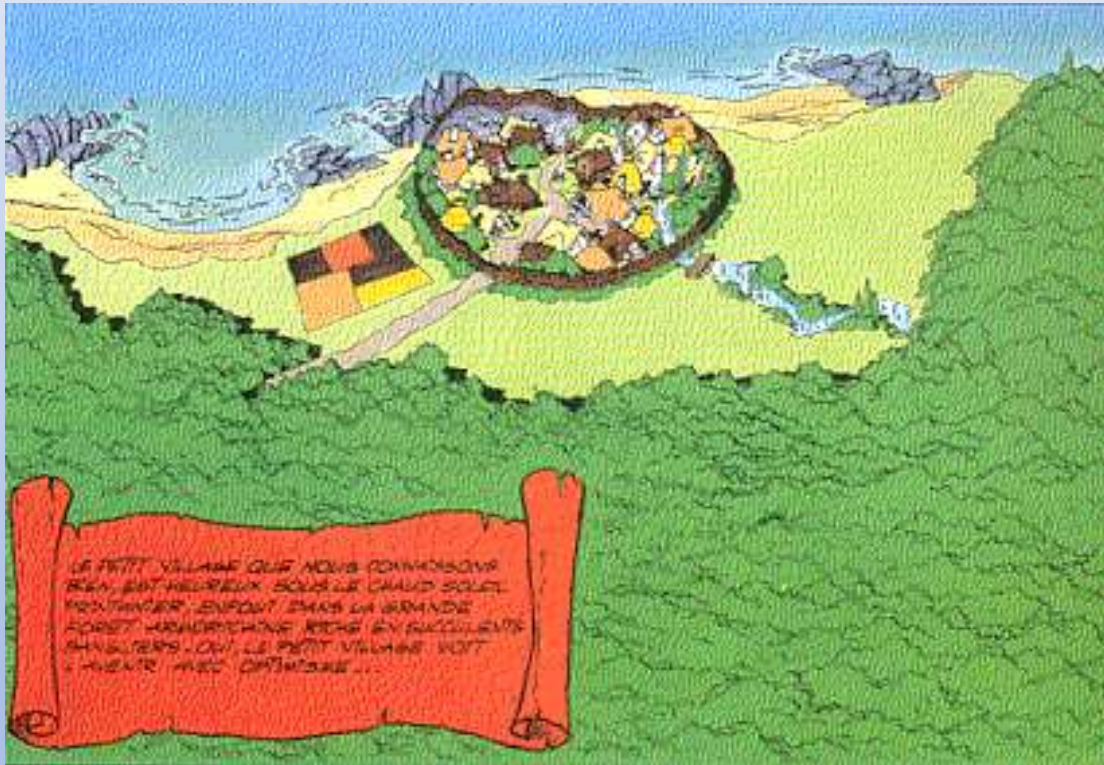
La forêt, victime de l'érosion marine...



...mais surtout de l'urbanisation



III Usages et pratiques



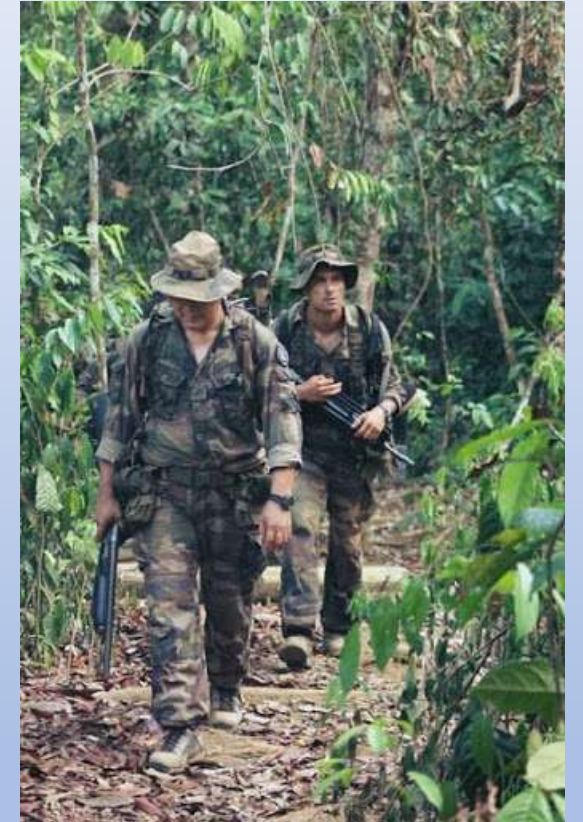
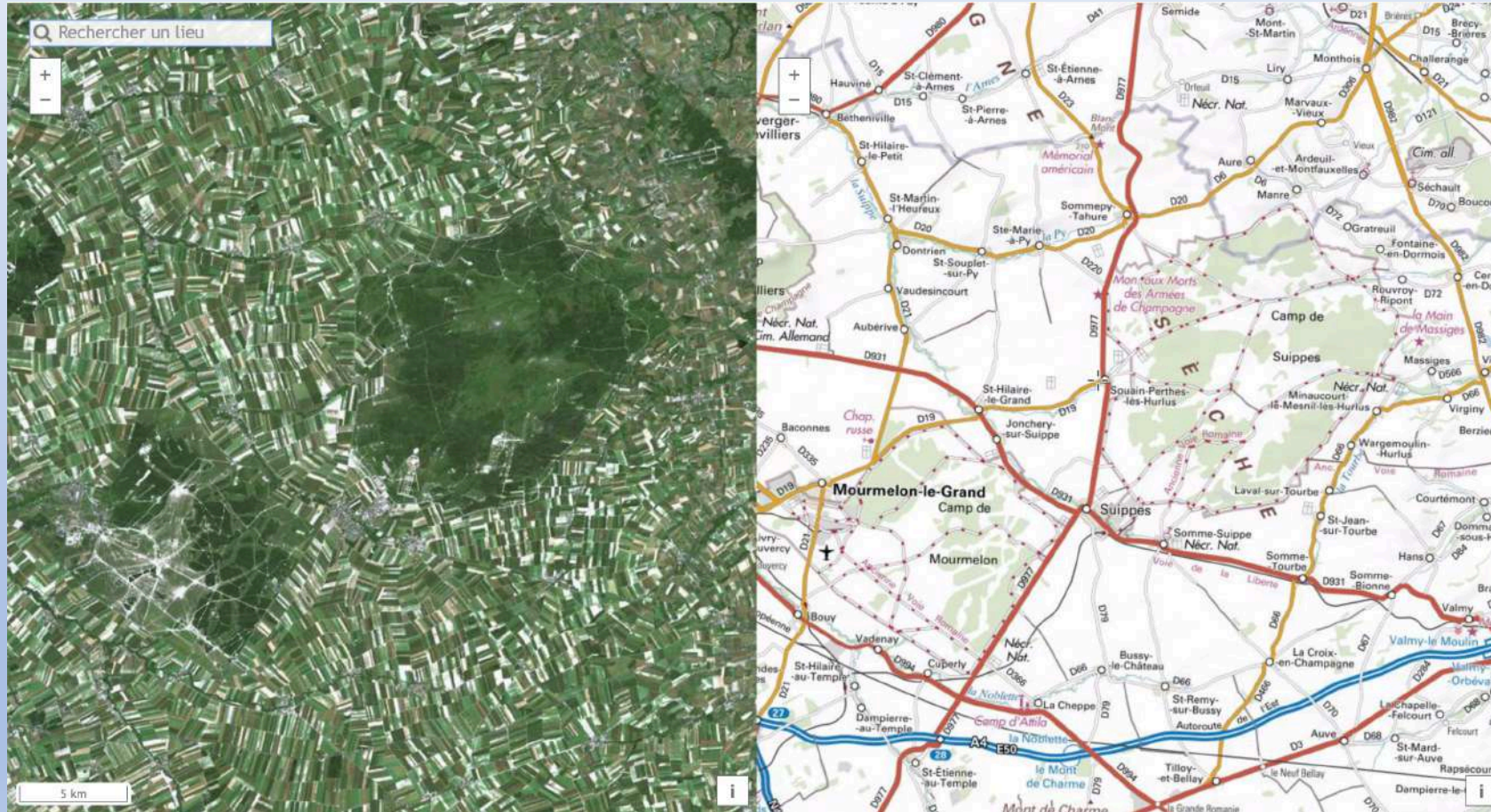
D'anciens usages magiques/religieux de la forêt



Forêt de Brocéliande (56-35)



La fonction militaire toujours présente



Légionnaires en Guyane

Camps de Mourmelon et Suippes (51)

Forêt, lieu de mémoire



Le Hartmannswillerkopf (Vosges)



Stèle de la Braisse (Alpes de Haute
Provence)

Ardennes : l'ADN a parlé, il s'agit bien du corps d'Anaïs Guillaume

© 07h34, le 02 novembre 2019 , modifié à 08h52, le 02 novembre 2019

AA



Le corps d'Anaïs Guillaume restait introuvable depuis 2013. © ANTHONY DEHEZ / BELGA / AFP

Une scène de crime ?

Accueil / Bourgogne-Franche-Comté / Yonne / Auxerre

Yonne : la police ratisse une forêt pour retrouver une femme portée disparue



Accueil / Faits divers
Le cadavre d'un homme présentant des blessures par balles découvert dans la forêt de Bouconne

31 OCTOBRE 2019 D.J.

Massif vosgien – Un cadavre découvert en pleine forêt

Lundi 28 octobre 2019, un corps sans vie a été découvert en pleine montagne à Mittlach, sous le massif du Hohneck.

Un randonneur a remarqué des effets personnels et prévenu les gendarmes, qui ont fait la macabre découverte dans un secteur escarpé.

Depuis dimanche 29 septembre 2019, sa famille est sans nouvelle d'Olivier Schaller, 44 ans, habitant de Muhlbach-sur-Munster (Haut-Rhin), parti randonner dans ce secteur sans son téléphone portable. Seul son véhicule avait été retrouvé quatre jours plus tard à Mittlach.

Samedi 6 octobre 2019, plus de 150 personnes s'étaient mobilisées lors d'une battue citoyenne, afin d'aider sa famille dans ses recherches. En vain.



ON A TROUVÉ DES CORPS DANS CE MANOIR AYANT APPARTENU À FOURNIRET

Un espace de relégation sociale : refuge/altérité/marginalité



SDF dans la forêt de Fontainebleau



Camp de roms à Ris-Orangis (91)



L'exploitation du bois

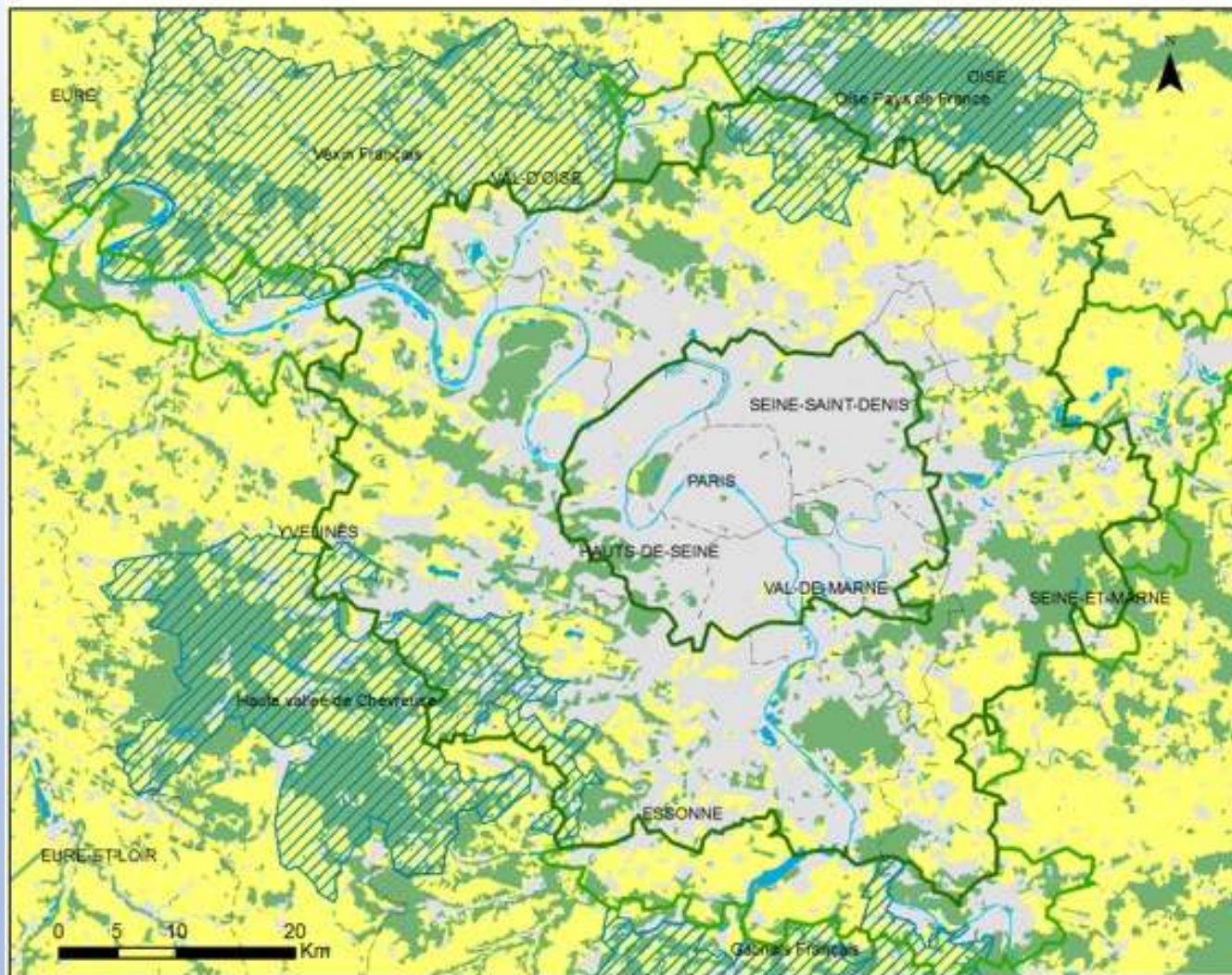


La forêt ressource



Une pratique disparue : les charbonnières





La fonction récréative : ceinture verte des villes

Usages récréatifs des forêts périurbaines



Promenades familiales

Bois de Boulogne



Varappe en Forêt de
Fontainebleau



Enjeux contemporains : de nouveaux conflits d'usages



La forêt, risque pour l'homme



Incendies



Tique, vipère...



Prolifération
→ Dégâts dans
les cultures et
accidents routiers



Plantes toxiques : ciguë,
gui, amanite



Parasites, espèces
invasives et maladies

L'homme, risque pour la forêt



La présence de l'homme accroît le risque d'incendie (accidentel, intentionnel)



L'introduction d'espèces qui peuvent s'avérer invasives et modifier l'écosystème forestier en raison d'un cycle reproductif plus court (sanglochon, mimosa)



Défrichements, mitage, bétonnage



L'ONF menacée

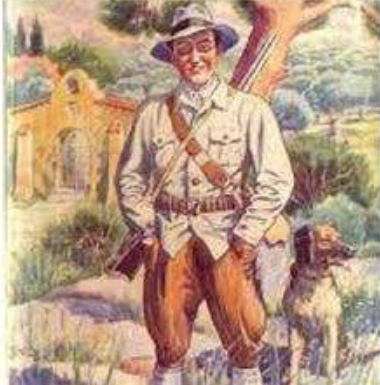


Quelques romans du XXe s. pour se (re)plonger dans l'univers forestier

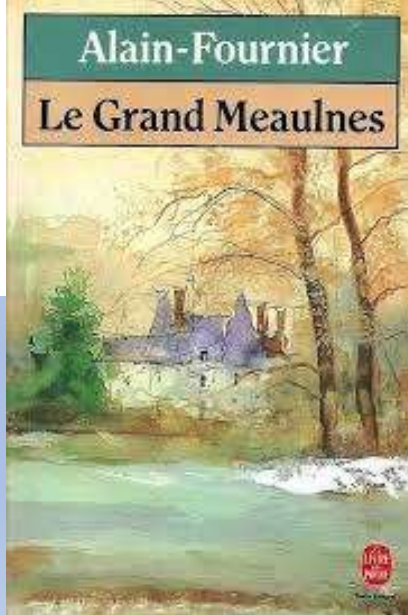
Maurin des Maures

Les mémorables aventures, tant joyeuses que dramatiques, du très illustre Maurin. Dans ce roman héroï-romantique révisé, avec l'accent provençal moderne, le libre esprit et les franches gaîtés de nos vieux gaulois. Lou sica d'Ouvriou.
JEAN DAURIOL.

Jean Aicard



Alain-Fournier Le Grand Meaulnes



Maurice
Pagnol

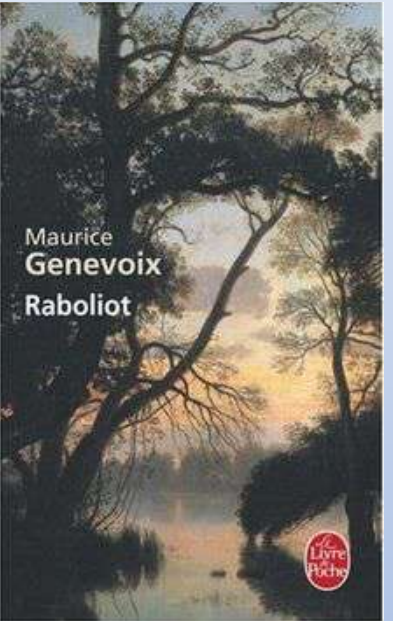
La Gloire de mon père



Louis Pergaud La Guerre des boutons



classiques



Maurice
Genevoix
Raboliot



Mise en œuvre pédagogique : la forêt varoise

- 1) Travail à partir de deux sites internet :

- source : <https://www.var.fr/environnement/valorisation-des-espaces-naturels/protd>

En quoi le Département intervient-il dans la protection des forêts ?

- Source :

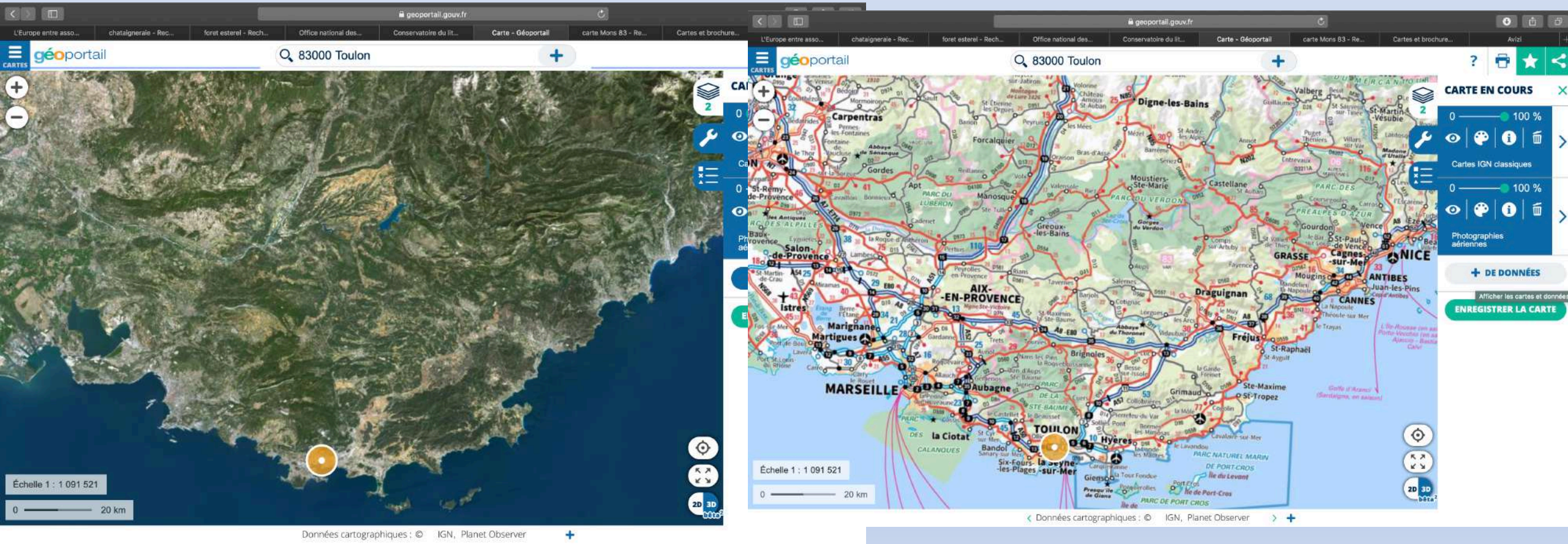
http://esterel.n2000.fr/sites/esterel.n2000.fr/files/documents/page/t1-fiche_gestion_foret_docob_esterel.pdf

A qui appartient la forêt incluse dans la zone Natura 2000 de l'Estérel ? Qu'est ce qui justifie sa protection ? En quoi consiste aujourd'hui la gestion de cette forêt ?

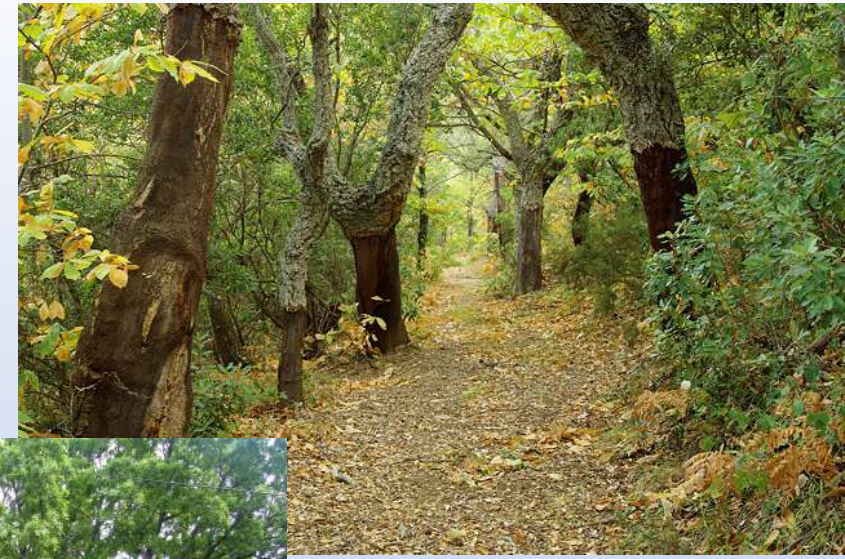
- 2) Travail à partir de la Carte top25 Fréjus-St Raphael + www.remonterletemps.fr + www.geoportail.gouv.fr

→ Identifier les usages anciens et actuels de la forêt.

Faire faire une recherche sur les types de forêts et paysages forestiers varois : statuts, compositions, espèces...



3) Travail à partir d'un corpus de photos



T. Gauque

- 4) travail de recherche régional à l'échelle de la France, par groupes:
- Présenter à l'oral avec un support : la forêt de Tronçais, la forêt landaise, la forêt des Vosges, la forêt de Paimpont, la forêt des Ardennes, la forêt de la Réunion, la forêt de Guyane, les forêts d'Ile de France...

Bibliographie/sitographie

Arnould P., *Au plaisir des forêts*, Fayard, 2014.

Boulier J. et Simon L., *Atlas des forêts dans le monde. Protéger, développer, gérer une ressource vitale*, Autrement, 2009.

Gadan J. (dir.), *Atlas des forêts de France*, De Monza, 2002.

Office national des forêts : www.onf.fr

Parcs nationaux français : www.parcsnationaux.fr

Restauration des terrains de montagne: <https://agriculture.gouv.fr/la-restauration-des-terrains-en-montagne-rtm>

Études spécifiques:

Sur le flottage du bois dans le Morvan : <http://lemorvandiaupat.free.fr/flotteurs.html>

Sur l'orpaillage en Guyane : <https://www.lemonde.fr/international/article/2019/07/18/guyane-trois-militaires-meurent-accid>

Sur la forêt des Landes : <https://les-landes.fr/foret-des-landes/>