

Comment un artiste engagé perçoit-il les événements historiques dont il est le contemporain?

Fernand Léger dans le programme d'Histoire de Troisième.

En quoi les événements de la première moitié du XX^{ème} siècle ont-ils influencé l'oeuvre de Léger?

Fernand Léger et la Première Guerre Mondiale

Intérêt : La guerre fut une source d'inspiration et l'occasion d'une rupture artistique qui a influencé le reste de la carrière de Léger : en utilisant le cubisme préexistant pour décrire la guerre, Léger a donné un sens nouveau à cet art. L'évolution technologique liée aux progrès de l'armement l'a fait évoluer, avec la fascination pour la mécanique et les cylindres (“tubisme”).

Léger a donc à la fois été acteur (brancardier), victime (gazé), témoin (lettres et dessins) et utilisateur (nouvelles sources d'inspiration) du conflit.

Exploitation : dans l'étude du bilan de la guerre, étude comparée des oeuvres de guerre de Léger, notamment “La partie de cartes” (huile sur toile, 1917) accompagnées de la lecture d'extraits de ses lettres à Louis Poughon qui éclairent sur son exploitation artistique de la guerre et d'oeuvres d'Otto Dix, notamment “Les joueurs de Skat” (1920). L'objectif ici est de montrer une approche différente des horreurs de la guerre,



La partie de cartes, Léger, 1917.



Les joueurs de skat, Otto Dix, 1920.

Fernand Léger dans l'Entre-Deux-Guerres.

Intérêt n°1: Les années 20 sont un moment d'effervescence économique et de progrès technologiques. Léger est fasciné par la modernité. Il peint des machines dans un contexte de développement du Nouveau Réalisme (art moderne). Il voit là la possibilité de donner à la masse populaire la possibilité de penser : l'art peut devenir un substitut de la religion pour améliorer sa qualité de vie. Mais à cette époque, Léger est entré en conflit avec le réalisme social, car il promeut le machine, alors que d'autres artistes la considèrent comme annihilante (elle empêche de penser car elle asservit et fatigue l'ouvrier), et donc capitaliste et anti-prolétarienne.

Quelle est la particularité du “Nouveau réalisme” de Léger?



Exploitation : pour faire la transition entre la séquence sur “L’U.R.S.S. de Staline” et celle sur “Les crises des années 30”, étude comparée du “Remorqueur” de Léger et d’une peinture du réalisme socialiste soviétique.

Peinture soviétique anonyme (années 20) : qui reconnaît-on sur ce tableau?

“Le Remorqueur” de Léger, 1920 : quel est le style de cette oeuvre? Avec quelle originalité?

Quel est pour chacun des tableaux l’élément mis en avant?

D’après vous, qu’est-ce qui ne plaisait pas aux camarades artistes de Léger dans son approche du réalisme?



Le remorqueur, Léger, 1920.

Inérêt n°2 : Alors que la France est touchée par la crise économique au début des années 30, ce qui favorise la montée des ligues d'extrême droite, Léger adhère en 1934 à l'Association des Ecrivains et Artistes Révolutionnaires dans la mouvance communiste. La situation critique du pays le touche directement.

Exploitation : Le 14 juillet 1935, Léger écrivait dans le Journal “Le Monde” : “Ce 14 juillet restera une date marquante dans les changements sociaux et nationaux de la France... Nous sortons d'une période sombre et confuse”. Cette citation amène à la problématique de la séquence sur la France des années 30 : “Comment la naissance du Front Populaire a-t-elle sauvé la démocratie en France?”, avec dans un premier temps, l'étude de “la période sombre et confuse”, puis des “changements sociaux et nationaux”, appuyés par l'étude de “L'homme au chandail”, personnage affirmé et vigoureux participant aux nouvelles réalités. Celles-ci mènent ensuite à l'étude des mesures du Front Populaire.



L'homme au chandail, Léger, 1937

Fernand Léger et la Deuxième Guerre Mondiale

Intérêt : Pour pouvoir poursuivre en sécurité sa carrière artistique, Léger quitte la France en 1939 pour les Etats-Unis où il est resté jusqu'à la fin de la guerre. A cette époque il a déjà 58 ans. Il ne prend donc pas part activement aux événements, mais son implication est indirecte.

Exploitation : A l'occasion de l'étude des actions de la Résistance, dans la séquence sur "la France pendant la guerre", le poème "Liberté" d'Eluard, parachuté en France en 1942 par la RAF et décoré par Léger en 1953, est projeté au tableau.



Fernand Léger à la fin de la Deuxième Guerre Mondiale

Intérêt : Montrer que la personnalité et l'oeuvre de Léger, marquées par l'espoir depuis la Première Guerre Mondiale, s'inscrivent pleinement dans cette période de retour de confiance et de croissance économique.

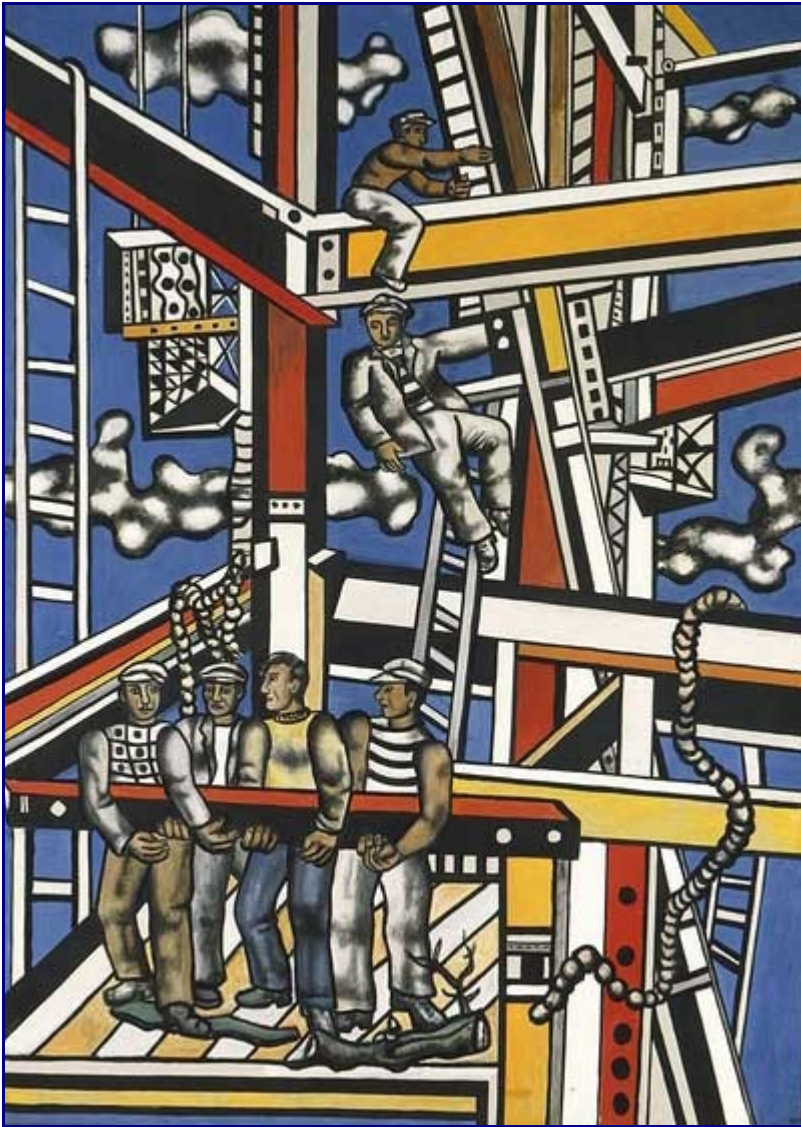
Exploitation n°1 : Dans le cadre de l'étude des buts et des institutions de l'ONU, présentation des panneaux muraux réalisés à partir des dessins de Léger dans la salle de l'Assemblée Générale à New-York.



Exploitation n°2 : A ces peintures murales, on raccroche l'étude de "Loisir sur fond rouge" (1949), témoignage d'un monde meilleur hérité du Front Populaire, ainsi que celle des "Constructeurs" (1950) pour la reconstruction de la France, la croissance économique et le modèle américain (prépondérance mondiale des Etats-Unis).



Loisir sur fond rouge, Léger, 1949.



Les constructeurs, définitif, Léger, 1950.